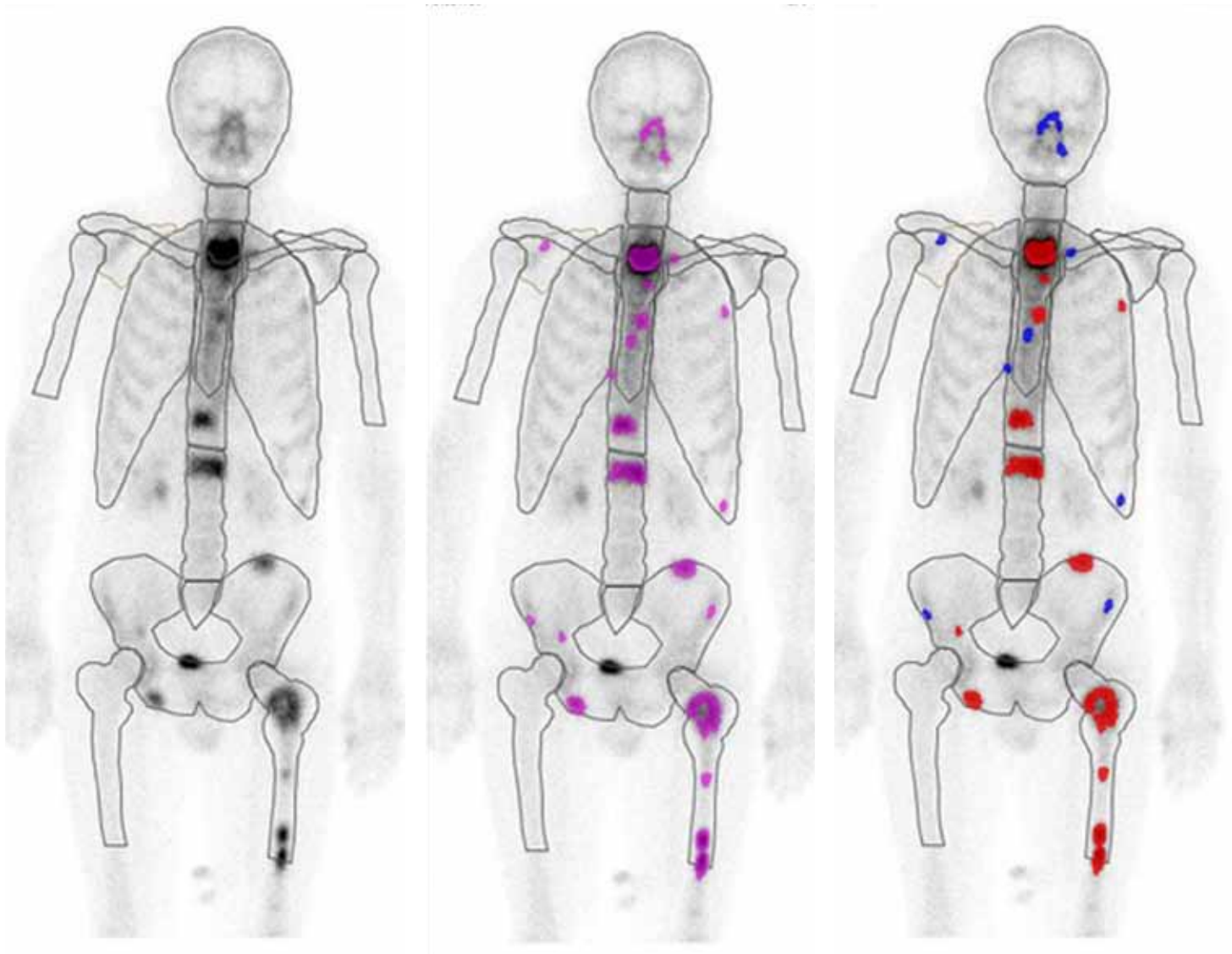


BOLAGSBESKRIVNING AVSEENDE LISTNING PÅ NASDAQ OMX FIRSHTH NORTH - OKTOBER 2011

EXINI DIAGNOSTICS AB (PUBL)



Bilderna ovan är tagna från EXINI bone™ som visar systemets funktioner från vänster till höger. Första bilden visar originalbild, dvs digitalbild skickad från gammakameran till EXINI:s mjukvarusystem, med skelettet utlinjerat av EXINI bone. I bild två analyserar EXINI bilden och gör en detektion av alla förändringar i skelettet. Därefter gör EXINI bone en automatisk klassificering av sjuka (röd) och friska (blå) förändringar i skelettet. Över 300 system har installerats över hela världen, varav merparten i Japan.

OM FIRST NORTH

First North är en alternativ marknadsplats som drivs av de olika börserna som ingår i NASDAQ OMX. Den har inte samma juridiska status som en reglerad marknad. Bolag på First North regleras av First North regler och inte av de juridiska krav som ställs för handel på en reglerad marknad. En placering i ett bolag som handlas på First North är mer riskfylld än en placering i ett bolag som handlas på en reglerad marknad. Alla bolag vars aktier handlas på First North har en Certified Adviser som övervakar att reglerna efterlevs. Börsen godkänner ansökan om upptagande till handel på First North.

Firmanamn: EXINI Diagnostics AB (publ)

Organisationsnummer: 556576-1995

Handelsbeteckning: EXINI

ISIN-kod: SE0001810284

Säte: Skåne län, Lunds kommun

DEFINITIONER

Med "EXINI" eller "Bolaget" avses i det följande EXINI Diagnostics AB (publ) med organisationsnummer 556576-1995. Med "Thenberg" avses Thenberg & Kinde Fondkommission AB med organisationsnummer 556474-6518. Med "Bolagsbeskrivningen" avses föreliggande dokument vilket har upprättats med av anledning av listningen på NASDAQ OMX First North (First North).

CERTIFIED ADVISER

Thenberg har biträtt Bolaget vid upprättandet av Bolagsbeskrivningen. Thenberg kommer även att agera Certified Adviser åt EXINI vid listning på Nasdaq OMX First North. Thenberg äger inga aktier i Bolaget.

VIKTIG INFORMATION

Denna Bolagsbeskrivning har upprättats såsom informationsmaterial inför EXINIs anslutning till First North. Bolagsbeskrivningen är inget prospekt enligt tillämpat regelverk härom. Thenberg, som biträtt styrelsen i EXINI vid sammanställningen av Bolagsbeskrivningen, har granskat den lämnade informationen men påtar sig inte något ansvar för den lämnade informationens riktighet eller fullständighet och friskriver sig från allt ansvar för beslut som fattas på grundval av Bolagsbeskrivningen. Tvist med anledning av denna Bolagsbeskrivning ska avgöras enligt svensk lag och av svensk domstol exklusivt.

INNEHÅLL

SAMMANFATTNING	4
RISKFaktorER.....	8
BAKGRUND OCH MOTIV.....	10
VD HAR ORDET.....	11
MARKNAD - ÖVERSIKT, TRENDER, POTENTIAL.....	12
EXINIS VERKSAMHET.....	14
MÅL & STRATEGIER	16
FÖRETAGSHISTORIK.....	18
PRODUKTER OCH PRODUKTUTVECKLING.....	20
KONKURRENTER.....	22
REGULATORISKA GODKÄNNANDEN.....	22
PUBLIKATIONER	23
PATENT	24
STYRELSE	26
LEDNINGSGRUPP	29
MEDARBETARE.....	30
STYRELSEUPPDRAG (utöver EXINI Diagnostics AB).....	31
FINANSIELL ÖVERSIKT.....	32
KOMMENTARER TILL DEN	
FINANSIELLA UTVECKLINGEN	35
ÖVRIGA UPPLYSNINGAR	38
EXINIS AKTIE.....	40
BOLAGSORDNING.....	42
INFORMATIONSPOLICY.....	43
SKATTEFRÅGOR.....	44
ORDLISTA.....	46
ADRESSER	46

SAMMANFATTNING

Sammanfattningen skall enbart ses som en introduktion till Bolagsbeskrivningen. Den som med anledning av uppgifterna i en bolagsbeskrivning väcker talan vid domstol kan bli tvungen att påta sig kostnaderna för översättning av bolagsbeskrivningen. Endast i det fall att uppgifter som ingår i eller saknas i sammanfattningen eller översättningen är vilseledande eller felaktiga i förhållande till de andra delarna i bolagsbeskrivningen kan en person göras ansvarig för dessa uppgifter.

BAKGRUND & MOTIV

Andelen äldre förväntas öka kontinuerligt över de närmaste åren. Detta ökar behovet av avancerade bildundersökningar som ger snabbare och säkrare diagnoser. En effektiv bildgivande avdelning är en nyckelfunktion för att hela sjukhuset skall kunna höja sin kvalitet och effektivitet. Därmed får medicinsk bildanalys och diagnostik en allt större betydelse i den moderna sjukvården.

EXINIs produkter bygger på avancerad bildbehandling (matematik) som på ett automatiskt sätt känner igen olika organ och sjukliga förändringar. Den automatiska tolkningen av bildbehandlingens fynd sker sedan med artificiella neurala nätverk. Dessa nätverk har tränats att tolka bilder lika bra som de mest erfarna läkarna. Utifrån en och samma plattform utvecklar Bolaget ett antal användarvänliga mjukvaror i form av system för beslutsstöd inom sjukvården. Mjukvara integreras med befintlig kamerautrustning på sjukhusen och genererar förbättrad diagnoskvalitet och en kostnadseffektiv sjukvård.

En listning av Bolagets aktier på NASDAQ OMX First North förväntas bidra till ett ökat intresse för Bolaget och aktien internationellt bland nya grupper av investerare, media, kunder och andra intressenter.

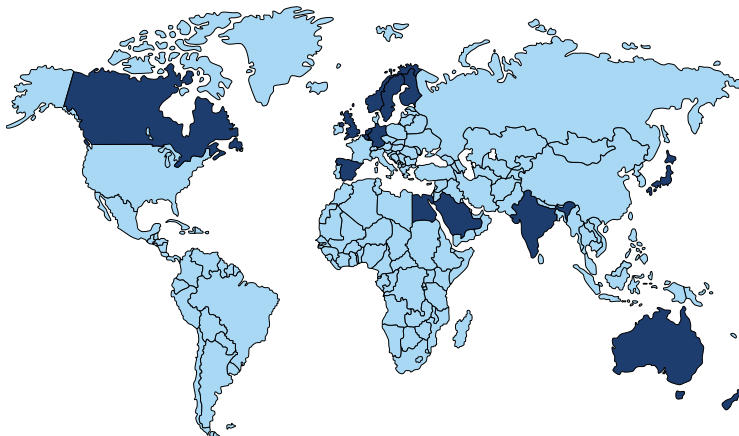
MÅL & STRATEGIER

Målsättningar 2011 – 2013

- Positivt kassaflöde från verksamheten från och med 2011.
- Fortsatt expansion på den internationella marknaden både till sjukhus och tillverkare (OEM).
- Expandera produktportföljen in i radiologiområdet såsom PET/CT/MR.
- Att, förutom Europa, Japan och Kanada, även ha regulatoriska godkännanden i USA.

Strategier 2011 – 2013

- Expandera marknaden kring OEM kunder såsom FUJIFILM.
- Fokusera den unikt välutbildade säljkåren till att fungera som



EXINIs system används idag över hela världen. Totalt har Bolaget sålt 300 system, varav merparten i Japan.

säljstrategisk resurs och produktstöd åt våra utvalda partners samt OEM kunder.

- Via PET/CT/MR expandera in i radiologisegmentet och därigenom bredda den potentiella kundbasen.
- Fortsätta den kliniska dokumentationen, vilket är ett viktigt led i den strategiska marknadsföringen, som i sin tur är viktig för en internationell framgång.
- Söka strategiska samarbeten för att bredda produktutbud och effektivisera marknadsbearbetningen.

VERKSAMHET

EXINI erbjuder sjukvården kvalificerade lösningar för medicinskt beslutsstöd, som skapar kostnadseffektiv sjukvård och ökad patientsäkerhet. Bolagets produkter är baserade på informations- och bildanalys utifrån databaser som innehåller patientinformation. Systemen är integrerade i läkarens arbetsflöde så att han eller hon får expertrådet helt automatiskt och precis vid den tidpunkt då rådet behövs. Bolagets mjukvara integreras med befintlig kamerautrustning på sjukhusen och hjälper läkare att ta snabba och säkra beslut. EXINI arbetar med produkter inom områdena kranskärslssjukdom, cancer, demens, Parkinsons sjukdom och blodproppssjukdom.

Bolaget har under många år investerat i utvecklingen av de fyra produkter som idag finns ute på marknaden, EXINI heart™, EXINI brain™, EXINI bone™ och EXINI dat™. Bolaget har dessutom beslutat att investera i utveckling av ytterligare produkter för framtiden inom såväl nukleär medicin som radiologi. Investeringar har även gjorts i ett omfattande kvalitetssystem som har resulterat i att Bolaget är ISO 13485 certifierade vilket är en nödvändighet för sälj- och marknadsgodkännandet i Europa (CE).

EXINIs affärsidé har visat sig framgångsrik och Bolaget vill med ytterligare kapital öka tempot i sin marknadsbearbetning. Under sommaren och hösten 2010 har EXINI fört förhandlingar med FUJIFILM RI Pharma Co., Japan. Förhandlingarna resulterade i att FUJIFILM erhöll en exklusiv rätt för EXINI Bone™ på den japanska marknaden. Avtalet ger EXINI positivt kassaflöde för 2011, men framförallt en mycket stark referens att ta med sig i diskussioner med andra aktörer inom segmentet OEM.

MARKNAD

Andelen äldre förväntas öka kontinuerligt över de närmaste åren. Detta ökar behovet av avancerade bildundersökningar som ger snabbare och säkrare diagnoser. En effektiv bildgivande avdelning är en nyckelfunktion för att hela sjukhuset skall kunna höja sin kvalitet och effektivitet. Därmed får medicinsk bildanalys och diagnostik en allt större betydelse i den moderna sjukvården. Den kamerautrustning som används för att skapa digitala bilder för diagnostik byts ut ungefär vart tionde år. I takt med att behovet växer så säljs det fler kameror och det uppskattas att det idag finns drygt 24 000 kameror för SPECT bildtagning runt om i världen. EXINI har idag 4 st produkter. Medelpriset ligger på cirka 100 TSEK vilket ger en marknadspotential på 9 600 MSEK. För de nya produkterna inom PET/CT/MR (fokuserad del av radiologi) är det för tidigt att sätta siffror på dessa marknader utifrån EXINIs potential. Bedömningen är att PET/CT/MR är minst dubbel så stor som ovan nämnda nuklearmedicinska marknad utifrån EXINIs horisont.

STYRELSE & LEDANDE BEFATTNINGSHAVARE

EXINIs styrelse består av Bo Håkansson, ordförande, samt ledamöterna Olof Jarlman, Jan Erik Hedborg, Fredrik Herslow, Henrik Perlmutter och Marcus Pramgård. Ledande befattningshavare är Magnus Aurell, verkställande direktör.

AKTIEÄGARE

De fem största aktieägarna i EXINI per den 19 augusti 2011 var; Bo Håkansson genom bolag med 48,09 procent av kapital och röster, Nordnet Pension med 4,42 procent, Lars Edenbrandt med 4,08 procent, Avanza Pension med 3,54 procent och Jörgen Petersson med 2,83 procent.

RISKER

Ett antal riskfaktorer kan ha en negativ inverkan på verksamheten i Bolaget. Det är därför av stor vikt att beakta relevanta risker vid sidan av Bolagets tillväxtpotentialer. Under avsnittet Riskfaktorer, s. 8, beskrivs riskfaktorer.

FINANSIELL INFORMATION

Resultaträkning i sammandrag (TSEK)	2011-01-01 - 2011-06-30	2010-01-01 - 2010-06-30	2010-01-01 - 2010-12-31	2009-01-01 - 2009-12-31	2008-01-01 - 2008-12-31
Rörelsens intäkter					
Nettoomsättning	7 364	634	1 825	2 738	433
Övriga rörelseintäkter	20	46	-35	-19	0
Aktiverade utvecklingskostnader	146	189	308	1 583	1 384
Summa rörelsens intäkter	7 530	869	2 098	4 302	1 817
Rörelsens kostnader	-7 483	-5 755	-11 656	-10 696	-8 752
Avskrivningar	-565	-768	-1 631	-543	-50
Rörelseresultat	-518	-5 654	-11 189	-6 937	-6 985
Finansiella poster					
Resultat från finansiella poster	-112	-70	-287	-209	-191
Resultat efter finansiella poster	-630	-5 724	-11 476	-7 146	-7 176
Skatt på årets resultat	0	0	0	0	0
Årets resultat	-630	-5 724	-11 476	-7 146	-7 176
Resultat per aktie (SEK)	-0,01	-0,13	-0,26	-0,18	-0,24
Genomsnittligt antal aktier	58 819 467	44 114 600	44 114 600	38 665 690	30 435 170
Balansräkning i sammandrag (TSEK)	2011-06-30	2010-06-30	2010-12-31	2009-12-31	2008-12-31
TILLGÅNGAR					
Anläggningstillgångar	8 495	9 660	8 914	10 239	9 162
Kortfristiga fordringar	823	1 214	1 297	1 406	459
Kassa och Bank	13 816	0	0	2 224	0
SUMMA TILLGÅNGAR	23 134	10 874	10 211	13 869	9 621
EGET KAPITAL OCH SKULDER					
Eget kapital	13 691	3 875	-1 877	9 599	3 672
Långfristiga skulder	667	2 732	7 715	1 843	2 429
Kortfristiga skulder	8 776	4 267	4 373	2 427	3 520
SUMMA EGET KAPITAL OCH SKULDER	23 134	10 874	10 211	13 869	9 621



RISKFaktorER

En investering i aktier är förenat med risktagande. Det finns ett antal faktorer som påverkar och kan komma att påverka verksamheten i Exini. Vid en bedömning av Bolagets framtida utveckling är det således centralt att inte bara fästa vikt vid de möjligheter till framtida vinster en positiv resultatutveckling kan ge, utan också beakta de risker en investering kan medföra. Nedan beskrivs utan inbördes rangordning de riskfaktorer som bedöms ha väsentlig betydelse för Bolagets framtida utveckling. Ytterligare risker som för närvarande inte är kända för Bolaget eller som idag uppfattas som oväsentliga kan få betydande inverkan på Bolagets verksamhet, finansiella ställning och resultat. Alla riskfaktorer kan av naturliga skäl inte beskrivas utan en samlad utvärdering måste även innefatta övrig information i Bolagsbeskrivningen samt en allmän omvärldsbedömning. Aktieägare i Bolaget löper risk att förlora hela eller delar av sitt investerade kapital.

MARKNADSRELATERADE RISKER

Lagstiftning och politiska beslut

EXINI är verksam i ett stort antal länder, framförallt inom Norden, Storbritannien, Tyskland, Benelux, Spanien, samt Mellan Östern och Japan. Risker kan uppstå genom förändringar av lagar, skatter, tullar, växelkurser och andra villkor i de länder där EXINI är verksam och där Bolagets produkter säljs, vilket kan påverka verksamheten och resultatet negativt.

Globala ekonomiska förhållanden

EXINIs försäljning är beroende av den globala konjunkturen. En utdragen konjunktturnedgång med minskad konsumtion och minskade investeringar skulle kunna medföra en betydande minskning av EXINIs produkter. Detta kan föranleda att order inte läggs, dras tillbaka eller senareläggs. En försvagad ekonomi och konjunktur har således en negativ inverkan på Bolagets verksamhet. Sjukhus är ofta finansierade av staten via skatter, vilket gör att minskade skatteintäkter på grund av en försämrad ekonomi kan ha en negativ inverkan på försäljningen av EXINIs produkter.

Konkurrens

Bolaget bedriver nästan uteslutande utveckling och marknadsföring av nya teknologier och produkter. Det kan aldrig uteslutas att alternativa konkurrerande metoder utvecklas, vilket skulle kunna innebära ändrade förutsättningar för Bolagets verksamhet.

BOLAGSSPECIFIKA RISKER

Kort historik

Bolaget bildades 1999. Bolagets kontakter med såväl kunder som leverantörer är relativt kort. En kort verksamhetshistorik kan förväntas medföra en ökad känslighet för förändringar i omvärlden, såsom ändrade köpmönster eller behov från Bolagets kunder. Den korta verksamhetshistoriken gör det svårare att utvärdera tillväxtkraft eller lönsamhetsmål, vilket kan påverka de framtidsutsikter Bolaget har.

Marknadstillväxt

Bolaget planerar att expandera kraftigt under de kommande åren, dels genom att öka marknadsandelarna i de länder och regioner man redan har etablerat sig i och dels genom att etablera sig i nya länder och regioner. En etablering i nya länder och regioner kan medföra problem och risker som är svåra att förutse. Vidare kan etablering försenas och därigenom medföra intäktsbortfall. En snabb tillväxt kan även innebära att Bolaget gör förvärv av andra företag. Uteblivna synergieffekter och ett mindre lyckosamt integreringsarbete kan påverka såväl Bolagets verksamhet som resultatet på ett negativt sätt. En snabb tillväxt kan medföra problem på det organisatoriska planet. Dels genom svårigheter att rekrytera rätt personal, dels genom att en snabb expansion kan medföra problem för personal som framgångsrikt kan integreras i organisationen.

Utvecklingskostnader

Bolaget kommer fortsättningsvis att nyutveckla och vidareutveckla produkter inom sitt verksamhetsområde. Tids- och kostnadsaspekter för utveckling av produkter inom nya och oprövade områden kan vara svåra att på förhand fastställa med exakthet. Detta medför en risk att den planerade produktutvecklingen kan bli mer kostnadskrävande än planerat.

Immateriella rättigheter

Värdet i bolaget är delvis beroende av förmågan att erhålla och försvara patent. Det finns ingen garanti för att dessa patent kommer att ge tillräckligt skydd eller att de inte kommer att kringgås av andra.

Bolaget beräknar att under prognosperioden erhålla FDA-godkännande för USA-marknaden. Ett försenat godkännande förskjuter försäljningsstarten i USA framåt i tiden. Då denna marknad kan komma att i framtiden stå för en betydande försäljning, innebär detta att Bolagets tidpunkt för att nå ett positivt rörelseresultat kan försenas.

Regulatoriska godkännanden

Verksamheten är beroende av regulatoriska godkännanden. Inga garantier kan lämnas för att dylika godkännanden kan erhållas eller upprätthållas över tiden.

Produktansvar

Marknadsföring och försäljning av produkter i Bolagets medför en risk gällande krav på produktansvar. Trots att produktansvarsförsäkringar tecknas kan inga garantier lämnas för att försäkringskyddet är tillräckligt för att täcka eventuella krav.

Felaktig diagnos

EXINI säljer beslutsstödande produkter som möjliggör snabbare och säkrare diagnos. Ansvar för slutlig patientdiagnos ligger dock alltid hos läkaren. EXINI är inte juridiskt ansvariga för diagnoser, vilket tydligt framgår av användarföreskrifterna till Bolagets produkter. Eventuellt felaktigt beslutsstöd genererat från EXINIs produkter kan leda till negativ publicitet för Bolaget, vilket i sin tur kan medföra reducerad försäljning.

Beroende av nyckelpersoner

EXINI är beroende av nyckelpersoner och framtida resultat beror till del på förmågan att attrahera och behålla kvalificerad personal.

FINANSIELLA RISKER*Beroende av expansionsfinansiering*

Bolagets verksamhet kan komma att behöva ytterligare kapital för sin fortsatta utveckling. Om EXINI skulle misslyckas med att skaffa finansiering vid ett sådant behov, finns risk för inskränkningar i bolagets verksamhet.

Valutarisker

EXINI är verksam på en global marknad och erhåller ersättning i andra valutor än svenska kronor. Externa faktorer såsom inflations-, valuta- och ränteförändringar kan ha inverkan på rörelsekostnader, försäljningspriser och aktievärdering. Bolagets framtida intäkter och aktievärdering kan bli påverkade av dessa faktorer, vilka står utom Bolagets kontroll. En stor del av försäljningsintäkterna kommer att inflyta i Euro och USD. Valutakurser kan väsentligen förändras.

AKTIERELATERADE RISKER*Ägare med betydande inflytande*

Ett fåtal av Bolagets aktieägare äger en väsentlig andel av samtliga utestående aktier. Följaktligen har dessa aktieägare, var för

sig eller tillsammans, möjlighet att utöva ett väsentligt inflytande på ärenden som kräver godkännande från aktieägarna, däribland utnämning och avsättning av styrelseledamöter och eventuella förslag till fusioner, konsolidering eller försäljning av tillgångar samt andra företagstransaktioner. Denna ägarkoncentration kan vara till nackdel för andra aktieägare, vilka kan ha andra intressen än majoritetsägarna.

Kursvariationer och likviditetsbrist

Historiskt har likviditeten i EXINI-aktien under perioder varit begränsad. Det är inte möjligt att förutse investerarnas framtid för Bolagets aktie. Om en aktiv och likvid handel inte utvecklas kan det innebära svårigheter att sälja större poster inom en kort period, utan att priset påverkas negativt för säljaren.

Utebliven utdelning

EXINI har ännu inte beslutat om någon utdelning till aktieägarna och det finns inga garantier för att Bolaget i framtiden kommer att kunna lämna utdelning. Tidpunkten för eventuella framtida utdelningar föreslås av styrelsen och beslutas av bolagsstämman.

BAKGRUND OCH MOTIV

Produkterna från EXINI Diagnostic AB (publ) är baserade på internationellt erkänd forskning från Lunds Universitet. På tidigt 1990-tal startades en forskningsgrupp vid Lunds Universitet inom Medical Informatics (LUMI). Gruppen består idag av drygt 50 medlemmar. Forskningsresultat från denna grupp har resulterat i sju PhD och sex Masters och mer än 50 publikationer i välrenommerade tidskrifter. Denna forskning är basen för EXINI som startades 1999. Målsättningen var att överföra forskningsresultat från Lunds Universitet och skapa mjukvara med diagnostiskt beslutsstöd. Lars Edenbrandt, professor i Nukleär Medicin på Sahlgrenska Universitetssjukhuset, är grundare av företaget och kombinerar sitt arbete som professor med sitt arbete på företaget.

EXINIs produkter bygger på avancerad bildbehandling (matematik) som på ett automatiskt sätt känner igen olika organ och sjukliga förändringar. Den automatiska tolkningen av bildbehandlingens fynd sker sedan med artificiella neurala nätverk. Dessa nätverk har tränats att tolka bilder lika bra som de mest erfarna läkarna genom att de fått analysera en stor mängd diagnostiska bilder under en träningsprocess. Utifrån en och samma plattform utvecklar Bolaget ett antal användarvänliga mjukvaror i form av system för beslutsstöd inom sjukvården. Mjukvara integreras med befintlig kamerautrustning på sjukhusen och genererar förbättrad diagnoskvalitet och en kostnadseffektiv sjukvård. Bolagets produkter är kompatibla med gamma-kameror (SPECT) från alla stora leverantörer. SPECT-kameror används främst i samband med skelettscintigrafi, myocardscintigrafi (hjärtundersökningar, t.ex. infarkter och/eller kranskärlförträngningar), tumörlokalisering samt undersökningar av hjärnan.

Andelen äldre förväntas öka kontinuerligt över de närmaste åren. Detta ökar behovet av avancerade bildundersökningar som ger snabbare och säkrare diagnoser. En effektiv bildgivande avdelning är en nyckelfunktion för att hela sjukhuset skall kunna höja

sin kvalitet och effektivitet. Därmed får medicinsk bildanalys och diagnostik en allt större betydelse i den moderna sjukvården.

EXINI genomförde under sommaren 2009 en nyemission och listades på AktieTorget med målsättningen att expandera internationellt. Bolaget befinner sig mitt i denna expansion och tecknade i januari ett avtal med FUJIFILM RI Pharma Co., Japan med ett garanterat ordervärde om 15 MSEK. Avtalet med FUJIFILM ger EXINI den varumärkesförstärkning samt kommersiella framgång som behövs för att expandera vidare. För att ta vara på marknadsmöjligheten och öka expansionsakten på den internationella marknaden genomfördes under våren en företrädesemission om totalt 17,6 MSEK. Emissionen avslutades den 17 mars och övertecknades med cirka 15 procent.

Styrelsen för EXINI bedömer att en listning av Bolagets aktier på NASDAQ OMX First North förväntas bidra till ett ökat intresse för Bolaget och aktien internationellt bland nya grupper av investerare, media, kunder och andra intressenter. Sammantaget bedöms listningen på First North sålunda underlätta EXINIs fortsatta utveckling och expansion.

Styrelsen för Exini är ansvarig för innehållet i denna bolagsbeskrivning. Styrelsen försäkrar härmed att den vidtagit alla rimliga försiktighetsåtgärder för att säkerställa att uppgifterna i bolagsbeskrivningen, såvitt styrelsen vet, överensstämmer med faktiska förhållanden och ingenting av väsentlig betydelse har utelämnats som skulle kunna påverka den bild av EXINI som skapas av bolagsbeskrivningen.

Styrelsen i EXINI Diagnostics AB (publ)
Lund 19 september 2011

VD HAR ORDET

UNDER 2011 TAR VI NYA STEG

Året började med en rivstart då vi äntligen fick till stånd ett avtal med japanska FUJIFILM Pharma. Strax efteråt genomförde vi en planerad företrädesemission om 17,6 miljoner kronor för att ytterligare intensifiera vår marknadsbearbetning. Under våren utbildade vi FUJIFILMs personal i vår anpassade japanska version av EXINI bone, vilket har resulterat i imponerande 300 installationer i Japan de senaste sju månaderna. Vår personal har varit ytterst aktiva genom att medverka på mässor och bearbeta nya kunder över hela världen, samtidigt som vi nu väljer att lista oss på First North, vilket vi tror genererar ett ökat intresse för EXINI bland nya investerare, kunder och andra intressenter.

FÖRSÄLNING

Avtalet med japanska FUJIFILM Pharma, som vi tecknade i början av året, bidrog till en ökad fokusering kring produktstrategin. Detta krävde mycket av våra resurser genom utbildning av japansk personal samt i form av inledande support specifikt riktad mot FUJIFILM. Med stor glädje konstaterar vi att denna satsning var välinvesterat, då FUJIFILM nu har genomfört imponerande över 300 stycken installationer av den anpassade versionen av EXINI bone på sjukhus runt om i Japan.

Geografiskt försäljningsfokus ligger på en fortsatt bearbetning av vår hemmamarknad i Norden utökat med Storbritannien och Tyskland samt Japan. Ett par viktiga organisationsförändringar har genomförts på marknadsidan under året – dels har bearbetningen på den tyska marknaden stärkts genom bemanning av tysktalande personal, och dels har viktig organisatorisk närvaro etablerats i Asien genom strategisk rekrytering i Japan.

Vi arbetar fortsatt med att intensifiera bearbetningen av OEM-marknaden, då vi ser en möjlighet att leverera hela eller delar av vår produkt som ett komplement i deras produktportföljer.

UTVECKLING

I januari lanserades en ny produkt, EXINI dat™, för diagnos av Parkinsons sjukdom. Vi ser ett starkt ökat intresse för denna produkt då merparten undersökningar historiskt har utvärderats visuellt. En tydlig trend är att behovet av en neutral/oberoende kvantifiering blir allt mer efterfrågad vilket gynnar samtliga EXINI produkter.

Under våren har vi fokuserat mycket på utvecklingen av EXINI bone, framför allt mot den japanska versionen - Bonenavi. I systemet finns bl.a. EXINI:s unika BSI value (Bone Scan Index) som har visat sig vara en bra markör vid prognosering av prostata- och bröstcancerpatienter med skelettmetastaser.

MARKNAD

Under den senaste tolv månadersperioden har vi levererat ett antal system till sjukhus i Tyskland och Storbritannien. I slutet av 2010



tecknade vi avtal med distributör i Storbritannien och i början av 2011 valde vi att fokusera organisationen i Tyskland.

Vi ser en stor potential på den japanska marknaden för fler av våra produkter och har anställt personal på plats med fokus på att skapa nya affärer och samtidigt vara kontaktperson för våra befintliga kunder. Avtalet med FUJIFILM och EXINI:s snabbt växande närvaro på marknaden har skapat ett stort intresse för bolaget och våra produkter.

Den amerikanska marknaden underhålls genom diskussioner med FDA. Omformulering av ansökan är under bearbetning och min bedömning är att vi kan förvänta oss det första godkännande under nästa år.

FRAMTID

Att ställa en korrekt diagnos så tidigt som möjligt är ett avgörande moment för en effektiv vård. Läkarens redskap blir en intensifiering av bildgivande undersökningar, där man snabbt och enkelt upptäcker förändringar och eventuell spridning i hela kroppen. För att ytterligare öka kvaliteten och snabbheten att lösa nyckelfrågor som personaltätheten och effektivisering av vården behövs hjälpmedel. Inom specialistvården kring medicinsk bildundersökning erbjuder EXINI kvalificerad hjälp för att ställa diagnoser. Genom att använda våra system får sjukvården tillgång till samlad specialistkompetens från hela världen. Detta ger ökad möjlighet till att hitta skadliga förändringar vilket vi också har visat i kliniska studier. Dessutom minskar våra system variationen i diagnostiken mellan olika sjukhus som också är viktig för kvaliteten och patientens rätt till lika vård oberoende om vilket sjukhus som besöks. Kort och gott EXINI's produkter bidrar till den moderna sjukvården.

Magnus Aurell
VD, EXINI Diagnostics AB (publ)

MARKNAD - ÖVERSIKT, TRENDER, POTENTIAL

MARKNADSÖVERSIKT

Andelen äldre förväntas öka kontinuerligt över de närmaste åren. Detta ökar behovet av avancerade bildundersökningar som ger snabbare och säkrare diagnoser. En effektiv bildgivande avdelning är en nyckelfunktion för att hela sjukhuset skall kunna höja sin kvalitet och effektivitet. Därmed får medicinsk bildanalys och diagnostik en allt större betydelse i den moderna sjukvården.

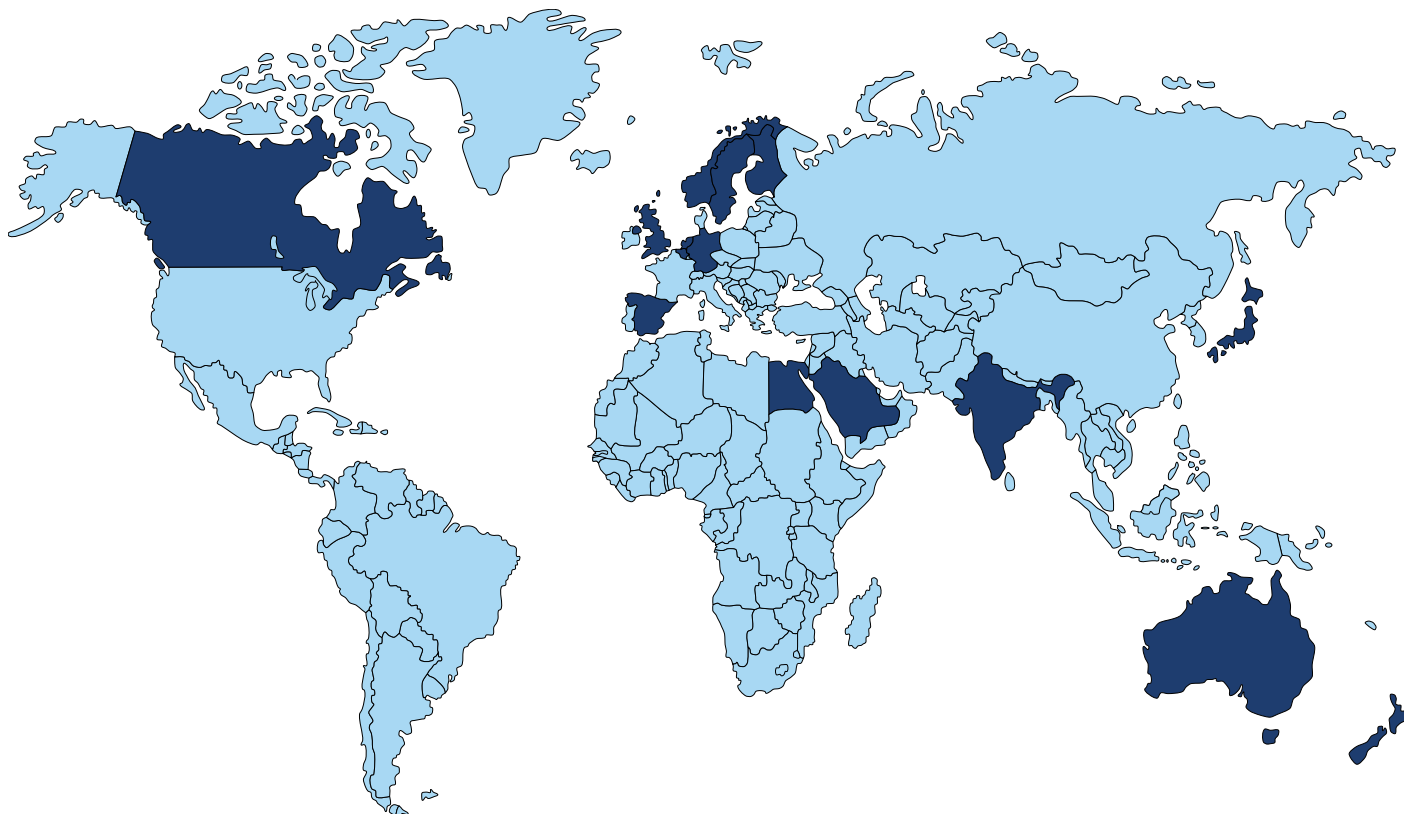
2004 genomfördes uppskattningsvis 950 miljoner medicinska bildundersökningar runt om i världen. Ett område som kontinuerligt växer är studier inom kardiologi med myocard scintigrafi (myocardial perfusion) och det uppskattades att mer än 10,2 miljoner nukleära bildanalyser genomfördes i USA 2003. De flesta av dagens kardiologi studier utföres genom att man använder en SPECT kamera (single-photon-emission-computed-tomography), vilket är uppskattningsvis 50 % av alla nukleär medicinska undersökningar. Inom den närmaste perioden beräknas underskottet av radiologer vara akut, i så väl USA, Europa och Asien.

EXINI har idag fyra CE godkända produkter på marknaden inom nukleär medicin för hjärta (EXINI heart™), cerebralt blod flöde (EXINI brain™), skelett metastaser (EXINI bone™) och diagnos av Parkinsons sjukdom (EXINI dat™).

EXINI har även påbörjat forskning inom ytterligare ett par potentiella områden inom radiologi. Initialt kommer vi att fokusera på lungcancer och lymfom vilka är några av de mest frekventa formerna av cancer i världen.

Computer Assisted Diagnosis (CADx)

Det finns idag en del mjukvara på marknaden som hjälper läkare att ställa en diagnos för patienten. EXINI är idag det enda företaget som utnyttjar avancerad computer assisted diagnosis (CADx). Andra mjukvaror på marknaden har primärt två moduler i sina program; bildanalys och kvantifiering. EXINI särskiljer sig genom att utöver dessa två moduler även koppla på artificiella neurala nätverk. Detta utgör kärnan i produkten vilket ger möjlighet att också erbjuda avancerat beslutsstöd och automatisk rapport generering. Computer assisted diagnostics (CADx) representerar det mest avancerade hjälpmedlet på marknaden för beslutsstöd och vår målsättning är att fortsatt ligga i framkanten av denna utveckling.



MARKNADSBEARBETNING

EXINI har under perioden 2007-2010 huvudsakligen bearbetat marknaderna i Europa och Asien. Intäkterna har fördelats med 70% i Europa och 30% i Asien. Under 2011 har förhållandet vänt och idag genereras 90% av intäkterna från Asien.

MARKNADSTRENDER

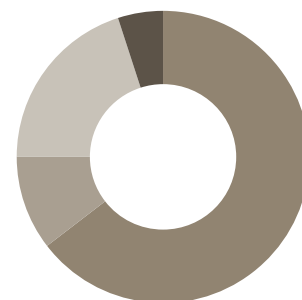
De trender och drivkrafter som återfinns på marknaden visar ett tydligt behov inom sjukvården för mer effektiva och stabila hjälpmedel för diagnosställande av patienterna.

- Befolkningsmängden ökar årligen och vi lever allt längre samtidigt som vi ser en ökning i livsstilsrelaterade sjukdomar.
- Dessa faktorer kommer att öka behovet för undersökningar inom både nuklearmedicin och radiologi.
- Det är redan idag ett underskott av kvalificerade läkare som kan tolka denna typ av undersökningar. The American College of Radiology¹ uppskattar att läkarbristen består fram till 2018 i USA. EXINIs bedömning är att Europa och Asien visar samma trend.
- Ökad komplexitet av bilder och information ökar behovet för beslutsstöd.
- Behov att effektivisera och sänka kostnaderna inom sjukvården världen runt ökar behovet för mjukvara som kan höja produktiviteten och säkerställa den kliniska diagnosen.
- Ökad användning av medicinsk bilddiagnostik för att identifiera patienter i ett tidigt skede av sjukdomen för att i tid kunna bromsa utvecklingen med de läkemedel som finns tillgängliga och även för kontinuerlig uppföljning av sjukdomsbilden.

GENERELLA MARKNADSANTAGANDEN

Antalet installerade Gamma (SPECT) kameror som finns runt om i världen uppskattas idag till cirka 24 000 st. Generellt kan sägas att kamerautrustning som används för att skapa digitala bilder för diagnostik byts ut ungefär vart tionde år. Dessutom finns det ett ökat behov på marknaden. Utifrån denna tillväxt samt material från undersökningen "TriMarkt Study" (2008)² har nedanstående uppskattning av antal kameror samt deras geografiska fördelning gjorts:

USA: 15 500 st	■
Asien: 2 500 st	■
Europa: 4 800 st	■
R-O-W ³ : 1 200 st	■



EXINI har idag 4 st produkter, med ett medelpris på 100 TSEK. Med ett antagande att 1 uppsättning mjukvaror behövs för varje kamera erhålls då en marknadspotential på totalt 9 600 MSEK fördelade geografiskt enligt följande:

USA: 6 200 MSEK
Asien: 1 000 MSEK
Europa: 1 900 MSEK
R-O-W: 500 MSEK

Eftersom EXINI med en del av produkterna är i stort sett ensamma på marknaden är det svårt att uppskatta marknadsandelar. Den långsiktiga bedömningen är dock att EXINI inom den närmaste femårsperioden ska ha realiserat minst 1% av den totala marknadspotentialen, jämnt fördelat över världen.

För de nya produkterna inom PET/CT/MR (fokuserad del av radiologi) är det för tidigt att sätta siffror på dessa marknader utifrån EXINIs potential. Bedömningen är att PET/CT/MR är minst dubbelt så stor som ovan nämnda nuklear medicinska marknad utifrån EXINIs horisont.

¹ The American College of Radiology, <http://www.acr.org/>

² TriMarkt Study (2008), Picture Archiving and Communications Systems (PACS), <http://www.trimarkpublications.com/>

³ R-O-W, Rest-Of-World. Omfattar övriga länder förutom USA, Europa (EU) eller Asien.

EXINIS VERKSAMHET

Att tolka diagnostiska bilder har i alla tider varit en komplicerad process. Den snabba teknikutvecklingen har gjort uppgiften än svårare. Svartvita röntgenbilder på hjärta, hjärna, skelett och lungor ersätts allt mer av komplexa bilder, ofta tredimensionella, rörliga och i färger som kan visa blodflödet i hjärtmuskeln eller cancerväxt i hjärna eller skelett. Bilderna innehåller allt mer information, men om inte läkaren kan tolka bilderna rätt kommer det inte patienten till del. Felaktiga tolkningar kan vara förödande, eftersom de leder till fel behandling av patienten. Undersökningar har visat att 10-20 % av de hjärtoperationer som utförs hade kunnat undvikas om rutintolkningarna av den förberedande röntgenundersökningen hade ersatts av en expertgrupps bildtolkning. Patienter utsätts för onödigt lidande och risk och det genererar en stor onödig kostnad för sjukhusen och samhället i övrigt.

Sjukvårdsorganisationer på olika nivåer är väl medvetna om rådande kvalitetsproblem och det förs idag en aktiv diskussion om hur dessa kan reduceras. Krav på att röntgenbilder ska granskas av två oberoende läkare växer fram för att öka patientsäkerheten. Parallellt med högre kvalitetskontroll råder brist på läkare. Moderna röntgen- och gammakameror som producerar bilder i allt snabbare takt och möjliggör effektiviseringar. Läkarbristen blir en bromskloss för snabbare och säkrare diagnoser. Det behövs därför metoder för att öka kvaliteten i sjukvården utan att det kräver stora resurser i form av läkartid. Fokus riktas allt mer mot automatiserade system för beslutsstöd, som kan ge läkare expertråd om hur en diagnostisk bild ska tolkas. Beslutsstödet är mest värdefullt för yngre oerfarna läkare men även erfarna läkare har visat sig ha nytta av en intelligent dator som ger förslag på ytterligare diagnos.

EXINI erbjuder sjukvården kvalificerade lösningar för medicinskt beslutsstöd, som skapar kostnadseffektiv sjukvård och ökad patientsäkerhet. Bolagets produkter är baserade på informations- och bildanalys utifrån databaser som innehåller patientinformation. Systemen är integrerade i läkarens arbetsflöde så att han eller hon får expertrådet helt automatiskt och precis vid den tidpunkt då rådet behövs. Bolagets mjukvara integreras med befintlig kamerautrustning på sjukhusen och hjälper läkare att ta snabba och säkra beslut.

AFFÄRSIDÈ

EXINI ska förse sjukvården med kvalificerade och kostnadseffektiva system för beslutsstöd i realtid.

VISION

EXINIs målsättning är att bli en global ledande utvecklare av avancerad bild- och informationsanalys inom nuklearmedicin och radiologi genom att via avancerade artificiella nätverk skapa diagnostikförslag som ger ökad patientsäkerhet och en mer kostnadseffektiv sjukvård.

AFFÄRSMODELL

EXINI har i sin slutkundsförsäljning en affärsmodell där kunden betalar en fast engångslicens för sitt användande och en årlig uppgraderingskostnad. Betalningsmodellen för den fasta licensavgiften är flexibel och normalt slås avgiften ut över avtalsperioden i 3 år. Detta leder till att andelen redan avtalade intäkter successivt växer i takt med att nya kundavtal tecknas. Slutkundsförsäljningen sker via egen säljkår på utvalda strategiska marknader samt i övrigt via väl etablerade distributörer.

Försäljningen till kameratillverkare (OEM) globalt sker med egna resurser i samarbete med lokala rådgivare. Affärsmodellen är här helt anpassad efter förutsättningarna i det specifika fallet. Ett avtal med en tillverkare kan tex omfatta en exklusivitet för en viss produkt på en viss marknad.

MÅLGRUPP

Bolagets målgrupp är sjukvården. Bolagets produkter är avsedda för fem specifika kliniska områden; kranskärllsjukdom, cancer, demens, Parkinsons sjukdom och blodproppssjukdom (lungemboli). I processen för att nå ut till sjukhusen är kvalificerade partners som kan sälja Bolagets produkter till sjukvården en viktig målgrupp.

AVTAL MED FUJIFILM PHARMA

EXINI utvecklade under 2010, tillsammans med FUJIFILM Pharma Co Ltd, en version av EXINI bone anpassad till japanska förhållanden (kallad Bonenavi). Under utvecklingsarbetet genomfördes utförliga tester ett antal sjukhus runt om i Japan. Utfallen var utmärkta och bolagen tecknade ett exklusivt treårsavtal den 27 januari 2011.

Avtalet gör EXINI kassaflödespositivt under 2011 genom de första installations- och licensavgifterna om totalt 13 MSEK. Därutöver omfattar avtalet support och service avgifter för de kommande två åren och arvoden baserade på användandet av produkten.

FUJIFILM Pharma är ett välrenommerat företag och ett av de största på isotopmarknaden i Japan. Genom avtalet har EXINI fått värdefull insikt kring försäljning till den internationella OEM-marknaden, vilket är positivt för framtida diskussioner.

Under perioden februari till augusti har installationstakten gått över förväntan och 300 system har installerats på sjukhus över hela Japan. Trots den höga takten har EXINI konstaterat att supporten är på en rimlig nivå tack vare kombinationen av produktkvaliteten, samt en välutbildad och kompetent personal på FUJIFILM som ansvarar för den direkta kontakten med sjukhusen.

Installationerna kommer följas av ett flertal publikationer där det bekräftas hur kvaliteten och produktiviteten förbättras kring skelettscintigram gjord via EXINI bone.

INVESTERINGAR

EXINIs produkter är baserade på internationellt erkänd forskning från Lunds Universitet. Forskningsgruppens resultat var en investering som fördes vidare in i EXINI då Bolaget startades. Efter Bolagets bildande har ytterligare cirka 53 MSEK tillförts bolaget genom åren i form av eget kapital som fört EXINI till dess nuvarande position. Investeringar kring Bolagets patent innefattar både nya patentansökningar, men även underhåll av äldre patent. Läs mer om Bolagets patent på sid 24.

Investeringar 2010

Under 2010 uppgick Bolagets investeringar totalt till 308 TSEK. Dessa utgjordes i sin helhet av investeringar i immateriella anläggningstillgångar i form av dels aktiverade utvecklingskostnader 127 TSEK, dels investeringar i patent 181 TSEK.

Investeringar 2009

Under 2009 uppgick investeringarna i immateriella anläggningstillgångar till 1 583 TSEK, dels i form av aktiverade utvecklingskostnader 1 331 TSEK, dels investeringar i patent 252 TSEK. De materiella investeringarna uppgick 2009 till 37 TSEK.

Investeringar 2008

Under 2008 uppgick investeringarna i immateriella anläggningstillgångar till 1 384 TSEK, dels i form av aktiverade utvecklingskostnader 1 067 TSEK, dels investeringar i patent 317 TSEK. De materiella investeringarna uppgick 2008 till 18 TSEK.

MÅL & STRATEGIER

MÅLSÄTTNINGAR 2011 – 2013

- Positivt kassaflöde från verksamheten från och med 2011.
- Fortsatt expansion på den internationella marknaden både till sjukhus och tillverkare (OEM).
- Expandera produktportföljen in i radiologiområdet såsom PET/CT/MR
- Att, förutom Europa, Japan och Kanada, även ha regulatoriska godkännanden i USA.

Det primära målet 2011 är att praktiskt genomföra affärssuppgörelsen med FUJIFILM. Under perioden finns potential till ytterligare lansering av EXINIs produktportfölj via FUJIFILM. Noterbart är att det på den japanska marknaden finns ca 1300 st nuklearmedicinska avdelningar (motsvarande i Norden är omkring 80 st).

Utöver detta ger avtalet med FUJIFILM en internationell kvalitetsstämpel som stärker EXINI vid bearbetningen av övriga OEM-kontakter. Bearbetningen av OEM-kontakter har intensifierats under hösten och bedöms bära frukt under perioden 2011-2013. Parallellt kommer EXINI fortsätta sin bearbetning direkt till sjukhusen tillsammans med utvalda partners. Prioriterat är de länder som EXINI bedömer kan ge högst avkastning på kortaste tid, vilket innebär Europas största marknader inklusive utvalda asiatiska marknader där tillväxten just nu är högst. När sedan USA har rest sig ur lågkonjunkturen och de regulatoriska godkännandena är på plats kommer EXINI, via kamera- och PACS-tillverkare samt kvalificerade partners för direktförsäljning till sjukhusen, vara klara att leverera EXINIs produkter på den amerikanska marknaden. Under denna period kommer även möjligheter till nära samarbeten med utvalda bolag att noggrant utvärderas för att ytterligare stärka EXINIs konkurrenskraft på marknaden.

STRATEGIER 2011 – 2013

- Expandera marknaden kring OEM kunder såsom FUJI FILM.
- Fokusera den unikt välutbildade säljkåren till att fungera som säljstrategisk resurs och produktstöd åt våra utvalda partners samt OEM kunder.
- Via PET/CT/MR expandera in i radiologisegmentet och därigenom bredda den potentiella kundbasen.
- Fortsätta den kliniska dokumentationen, vilket är ett viktigt led i den strategiska marknadsföringen, som sin tur är viktig för en internationell framgång.
- Söka strategiska samarbeten för att bredda produktutbud och effektivisera marknadsbearbetningen.

Expansion OEM

EXINI skall expandera marknaden kring OEM kunder såsom FUJIFILM, vilket innebär en målinriktad och anpassad strategi utifrån varje enskild OEM.

Bolaget bearbetar tillverkare av: Gammakamera, arbetsstationer, PACS/RIS samt tillverkare av de radiopharmaceutiska preparaten som används vid SPECT och PET undersökningar.

Utveckla produktstöd för partners och kunder

Fokusera EXINIs välutbildade säljkår till att fungera som säljstrategisk resurs med expertrådgivning av produkterna åt Bolagets utvalda partners och OEM-kunder. EXINIs säljkår har den kompetens och erfarenhet av både produktutbudet och sjukhusens arbetssätt inom de nukleära och radiologiska avdelningarna för att på ett snabbt och professionellt sätt utbilda nya partners runt om i världen.

Bredda kundbasen genom PET/CT/MR

EXINI har via PET/CT/MR möjlighet att expandera in i radiologisegmentet och därigenom bredda den potentiella kundbasen. Första steget in i den radiologiska verksamheten är via PET produkter.

Klinisk dokumentation

Den kliniska dokumentationen är ett viktigt led i den strategiska marknadsföringen och helt avgörande för en internationell succé. EXINI kommer fortsätta med klinisk dokumentation som en strategisk åtgärd för marknadsföring (stöd vid säljsamtal samt visualisering av EXINI t.ex. vid vetenskapliga presentationer) samt för att behålla och vidareutveckla sina regulatoriska godkännanden.

Strategiska samarbeten

EXINI söker kontinuerligt strategiska samarbeten för att bredda produktutbud och effektivisera marknadsbearbetningen. I en global marknad ger detta bättre förutsättningar för en snabbare och effektivare marknadspenetrering. Samarbetenas karaktär är på olika nivåer och utvärderas för varje enskild situation.



FÖRETAGSHISTORIK

EXINI utvecklar och erbjuder produkter som är baserade på internationellt erkänd forskning vid Lunds Universitet. Professor och läkare Lars Edenbrandt och professor Carsten Peterson som är teoretisk fysiker, inledde ett fruktbart samarbete i början av 1990-talet. Edenbrandts kliniska erfarenheter integrerades med Petersons erfarenheter av forskning om artificiella neurala nätverk i en gemensam strävan efter att skapa produkter för automatiserad tolkning och analys. De båda forskarna skapade en tvärvetenskaplig forskningsgrupp, som numera består av ett 50-tal medlemmar, bl.a. professor Karl Åström, som är matematiker och expert inom området bildanalys. Forskningsarbete från denna grupp har resulterat i 7 PhD, 6 magisterexamina och mer än 50 publikationer i välkända forskningsjournaler. Det är denna forskning som är grunden för EXINI Diagnostics AB (publ).

1999

EXINI grundades för att överföra forskningen från Lunds Universitet inom beslutsstödsystem främst inom diagnostik för hjärtundersökningar, s.k. "myocardial perfusion images".

2000

Den första prototypen utvecklades för automatiserad analys av diagnostiska hjärtbilder. Prototypen presenterades på branschmässor och konferenser runt om i Europa. Bolaget fick positiv feedback på produkten, vilket skapade förutsättningar för fortsatt produktutveckling.

2002

Prototypen utvärderades i ett nordiskt samarbetsprojekt mellan Rigshospitalet i Köpenhamn, Odense Universitetssjukhus, Universitetet i Tromsø, Kuopio Universitetssjukhus och Lunds Universitet.

2004

EXINI signerade ett distributionsavtal med svenska och danska Amersham Healthcare. Utveckling av fler produkter inom hjärna och skelett påbörjades och samarbete med kliniker för klinisk data startades. Bolagets distributionspartner Amersham Healthcare förvärvades av GE Healthcare.

2005

EXINI signerades ett distributionsavtal för 2005 och 2006 med GE Healthcare. Detta distributionsavtal har bidragit till en marknadsandel på 58 procent i Sverige. I Finland används EXINI heart™ på en tredjedel av landets sjukhus. Gällande den danska marknaden slöts 2005 ett distributionsavtal med distributören DuPharma.

2006

En prototyp av företagets andra produkt EXINI brain™ visades på den internationella kongressen European Association for Nuclear Medicine i Athen. Bolaget påbörjade även arbetet med certifiering i enlighet med ISO 13485 vilket är en nödvändighet för att kunna

lansera produkterna i Europa med CE-godkännande. Farstorp Invest AB kom in som huvudägare genom förvärv av befintliga aktier.

2007

EXINI erhöll sin ISO 13485 certifiering under våren av TUV vilket innebär att Bolagets två produkter EXINI heart™ och EXINI brain™ nu är CE-godkända. EXINI påbörjade även processen för att få godkännande av FDA för den amerikanska marknaden för båda dessa produkter.

2008

EXINI hade under hösten 2008 kontakter med potentiella distributörer på utvalda marknader och skrev ett avtal med Al-Haya Medical Company för hela Mellan Östern. Säljinsatser via egen säljkår påbörjades på utvalda marknader i Europa.

2009

Lansering av Bolagets kompletta portfölj av nyutvecklade versioner av EXINI heart™, EXINI brain™ samt EXINI bone™ på samtliga marknader där Bolaget har försäljningsgodkännande (CE) samt utökade distributionsnätverket på alla huvudmarknader. EXINI genomförde en nyemission och listades på AktieTorget.

2010

En intensiv marknadsbearbetning påbörjades där både tillverkare (OEM) och sjukhus bearbetades parallellt. I januari CE-godkändes EXINI dat™. EXINI anställde Magnus Aurell som ny VD med lång erfarenhet kring internationell försäljning av avancerade medicinskt tekniska mjukvaruprodukter både till sjukhus och tillverkare. EXINI kontrakterade Imaging Equipment som icke exklusiv distributör för Storbritannien.

2011

EXINI tecknar i januari ett exklusivt distributionsavtal till ett garanterat värde om 15 MSEK, med största aktören på den japanska marknaden – FUJIFILM RI Pharma Co., Ltd. En större nyemission genomförs i mars.



PRODUKTER OCH PRODUKTUTVECKLING

EXINI har sedan starten 1999 arbetat uteslutande med medicintekniska mjukvaruprodukter. Utifrån en och samma plattform har Bolaget utvecklat ett antal användarvänliga mjukvaror i form av system för beslutsstöd inom sjukvården. Samtliga är färdigställda förutom EXINI pet™ och EXINI kidney™ som båda befinner sig i ett utvecklingsskede med en planerad produktifiering under 2011-2013. Mjukvarorna som EXINI har utvecklat innehåller bildprocesser som inkluderar avancerade algoritmer för unik segmentering av de berörda kroppsdelarna. Ytterligare en fördel är den strukturerade rapportdel som underlättar och snabbar upp rapporteringen. Programmen integreras med befintlig kamerautrustning på sjukhusen. Bolagets produkter är kompatibla med gamma-kameror (SPECT) från alla stora leverantörer. EXINI säljer mjukvara, installerar denna och utbildar sjukvårdspersonal. Genom att använda Bolagets produkter genereras förbättrad diagnoskvalitet och en kostnadseffektiv sjukvård.

EXINI pet™ (under utveckling)

PET/CT har nyligen etablerats som en metod för att undersöka patienter som lider av lungcancer och malignt melanom. Antalet läkare med nödvändig tolkningskunskap om PET/CT-bilder är otillräckligt p.g.a. den snabba spridningen av PET/CT-scanners. Ett system för beslutsstöd inom området är därför värdefullt. Utmaningen i att utveckla ett system för beslutsstöd för analys av PET/CT-bilder är att använda bildfusion, vilket innebär att man kombinerar de två bildtyperna på ett användbart sätt.

EXINI pet™ arrangerar PET- och CT-bilder så att varje PET-bild har en motsvarande CT-bild. De sistnämnda bilderna används för att segmentera tredimensionella bilder i olika delar, till exempel vänster och höger lunga, hjärta, lever och luftstrupe. PET-bilderna används för att upptäcka eventuella tumörer som har identifierats i CT-bilderna. I samarbete med experter på PET har EXINI utvecklat en prototyp för detektion av lungcancer i PET/CT-bilder.

EXINI kidney™ (under utveckling)

Njurskador i samband med urinvägsinfektioner hos barn kan diagnostiseras med hjälp av njurscintigrafi. Bilder som visar funktionen i njurarna erhålls genom att använda en gammakamera. Tolkningen av dessa bilder är en mönsterigenkänningsuppgift, som kan vara mycket svår även för erfarna läkare. EXINI utvecklar ett system för beslutsstöd vid tolkning av njurscintigrafi. Undersökningen utförs på i stort sett samtliga nuklearmedicinkliniker och intresset för beslutsstöd för denna undersökningstyp är stort. EXINI kidney™ har därför en stor potential för användning som ett kliniskt system för beslutsstöd.

Kamerateknologier

SPECT, Single photon emission computed tomography

SPECT är en teknologi som bygger på detektion av gammastrålning. Undersökningen sker med hjälp av injektion av ett spårämne, en radionuklid, som tas upp i kroppens mjukvävnader och visar förändrade fysiologiska funktioner. Nukliden utsänder gammastrålar som kan liknas vid röntgenstrålar. Dessa blir sedan registrerade av Gammakamera som framställer en 2D eller 3D bild av det undersökta området.

PET, Positron emission tomography

Positronemissionstomografi (PET) är en medicinsk avbildningsteknik, precis som SPECT, som bygger på radioaktiva isotopers sönderfall och som ger tredimensionella bilder av signalsubstansers rörelser i kroppen. Genom att fästa radioaktiva molekyler på andra modifierade molekyler som kroppen känner igen kan man få den radioaktiva partikeln att fästa sig till mycket specifika regioner i kroppen. De radioaktiva isotoperna sönderfaller och avger positroner som skjuts ut från olika håll och möter elektroner som i sin tur avger gammastrålning som kan upptäckas av en sensor i scannern. De tvådimensionella bilderna som skapas används för att skapa tredimensionella bilder med hjälp av datorprogram.

CT, Computer tomography

Datortomografi, oftast förkortat DT alternativt CT (Computed Tomography), på svenska även skiktröntgen eller CT system. DT möjliggör för läkaren att studera kroppen från flera perspektiv (vinklar), till skillnad från vanlig konventionell röntgen där man bara kan studera kroppen från ett perspektiv (vinkel). En DT undersökning är därför en effektiv metod för att finna komplicerade förändringar i kroppen.

MR, magnet resonans

Är en teknik som liksom CT skapar snittbilder av kroppen och man kan studera kroppen från flera perspektiv (vinklar). Skillnaden mot CT är att bilderna skapas genom en avancerad magnet-/radiovågsteknik istället för med röntgenstrålar. Detta innebär ingen joniserande strålningsrisk. Fördelen med MR är en bättre visualisering av vissa mjuka delar av kroppen jämfört med CT men nackdelen är att undersökningen är dyrare och tar längre tid.

PET/CT

Producerar bilder som visar såväl anatomi som biologisk aktivitet genom att kombinera de två teknologierna PET och CT.

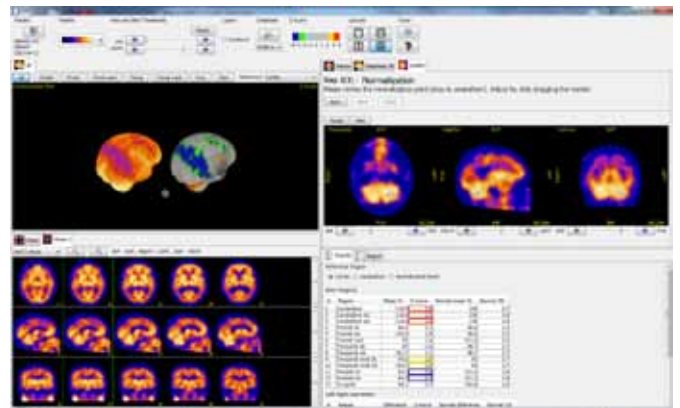
EXINI bone™

Skelettscintigrafi är en etablerad metod för att upptäcka skelettmetastaser hos patienter med bröst- eller prostatacancer. Cirka 25 procent av alla nukleärmedicinska undersökningar i Sverige är skelettbilder. EXINI bone™ är ett program som både identifierar "hot spots" det vill säga misstänkta skelettmetastaser och ger läkaren ett diagnosförslag. Kliniska studier har visat att om EXINI bone™ används fås en snabbare och säkrare diagnos vid tolkning av skelettscintigrafibilder. I Japan har Bolaget ett exklusivt avtal med FUJIFILM om en anpassad japansk version av EXINI bone™, kallad Bonenavi.



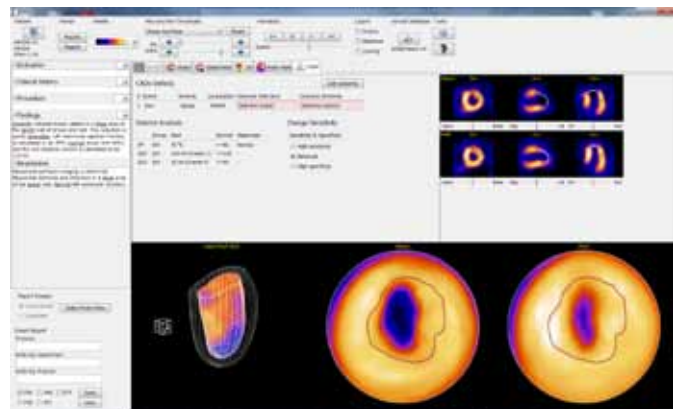
EXINI brain™

Idag lider 200 000 svenskar av demens och i USA finns det 4,5 miljoner personer med Alzheimers sjukdom (den vanligaste typen av demenssjukdom). Förbättrad behandling måste kombineras med diagnostiska undersökningar och laborietester. Läkare med kunskaper om demens är otillräckliga i förhållande till antalet personer som behöver hjälp. Ett sätt att lösa problemet är att effektivisera diagnostiken genom att använda ett system för automatiserat beslutsstöd; EXINI brain™.



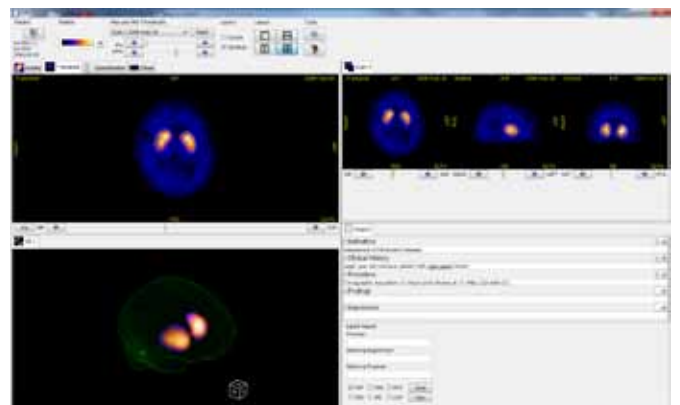
EXINI heart™

EXINI heart™ erbjuder en integrerad analys av blodflöde och funktion från hjärtscintigrafiska bilder. Analysen är baserad på avancerad bildanalys, artificiell neural nätverksteknik och en stor databas av hjärtscintigrafiska bilder från Sahlgrenska Universitetssjukhuset i Göteborg. EXINI har genom vetenskapliga studier visat att läkare som använder EXINI heart™ diagnostiserar likvärdigt eller bättre än tidigare.



EXINI dat™

Nya innovationer har möjliggjort en tidig diagnos av Parkinsons sjukdom, genom att upptäcka ett minskande antal dopaminreceptorer inom det område i hjärnan som kallas striatum. Tolkingen av dessa bilder sker visuellt men på senare tid även genom kvantifiering. EXINI dat™ hjälper den tolkande läkaren med en automatiserad kvantifiering och klassificering av bilderna. Detta bidrar till att tolkningen av bilderna görs på ett enhetligt och säkrare sätt.



KONKURRENTER

EXINI bone™

EXINI bone™ erbjuder användaren beslutsstöd via artificiella neurala nätverk och inte bara kvantifiering av bilder. Programmet normaliserar dessutom bilder så att det är möjligt att jämföra undersökningar över tid. EXINI bone™ genererar således en diagnos i stället för enbart kvantifiering.

Det finns idag inga kvantifierings eller CADx program inom detta område vilket gör EXINI unika och vi ser stora möjligheter till expansion på marknaden.

EXINI heart™

Det finns ett antal mjukvarupaket för kvantitativ analys av hjärtscintigrafiska bilder på marknaden. De vanligast förekommande programmen är utvecklade på universitet i USA. Det mest använda är QPS/QGS, utvecklad av Cedars Sinai Medical Center i Los Angeles, med en global marknadsandel på knappt 50 procent. Ytterligare exempel är 4-D MSPECT, utvecklad vid University of Michigan och Emory Cardiac Toolbox, utvecklad vid Emory University. Bolagen har licensavtal utan ensamrätt med de stora hårdvaruföretagen; GE, Siemens och Philips.

EXINI heart™ har en stor fördel jämfört med konkurrenterna, då produkten erbjuder läkaren beslutsstöd via artificiella neurala nätverk och inte bara kvantifiering av bilder. EXINI heart™ genererar således ett förslag till diagnos i stället för enbart kvantifiering.

EXINI brain™

Det vanligaste sättet att tolka hjärnbilder är att visuellt granska dem utan någon kvantifiering, även om vikten av kvantifiering är välkänd. Mjukvarupaketet för kvantitativ analys av blodflöde i hjärnan anses varken vara pålitliga eller användarvänliga. Kommersiellt tillgängliga produkter är bland andra Neuro-Gam, framtaget av amerikanska Segami och svenska BRASS, framtaget av Hermes Medical Solutions i Stockholm.

EXINI brain™ har ett användarvänligt gränssnitt baserat på erfarenheterna från EXINI heart™ och kan integreras i samma miljö och på samma plattform som EXINI heart™. Dessutom innehåller den en strukturerad rapportdel som underlättar läsarens svar samt snabbar upp rapporteringen till remittenten.

EXINI Dat™

Det vanligaste sättet att tolka bilder av striatum är visuell granskning utan någon kvantifiering även om vikten av kvantifiering är välkänd även här och stora arbeten görs inom den europeiska nuklearmedicinarkåren för att samla in normalmaterial för kvantifiering.

De mjukvarupaket som finns idag är antingen kameratillverkarnas egna eller tillverkade av specialiserade mjukvaruföretag, och anses i allmänhet inte vara särskilt användarvänliga. Kommersiellt tillgängliga produkter är bland andra QuantiSpect från Siemens och BRASS från Hermes Medical Solutions.

REGULATORISKA GODKÄNNANDEN

Ett av Bolagets strategiska områden är produktgodkännande på alla viktiga marknader vilket krävs för att få tillstånd att marknadsföra och sälja produkterna. För olika marknader krävs olika nivåer av regulatoriska tillstånd.

EXINI, som företag, är certifierade mot den medicintekniska standarden ISO 13485, vilket innebär att Bolaget följer en kvalitetsmanual som är godkänd av en "Notified Body", dvs ett företag som utfärdar certifikat. Detta innebär i sin tur att Bolaget själva kan CE märka och frisläppa medicintekniska produkter på marknader som kräver CE godkännande, som tex i Europa.

Bolagets produkter EXINI heart™, EXINI bone™, EXINI brain™ samt EXINI dat™ är CE-märkta och släppta på den europeiska marknaden. För den kanadensiska marknaden krävs ett separat tillstånd, men kraven är likvärdiga de europeiska. Bolagets produkter EXINI heart™, EXINI bone™ och EXINI brain™ är också godkända för den kanadensiska marknaden.

I USA krävs ett godkännande från Food and Drug Administration (FDA). Detta kan man få genom att ansöka om antingen

510(k) där man kan jämföra sin egen produkt med redan godkända likvärdiga produkter på marknaden eller genom en Pre Market Approval (PMA), vilket man måste göra om det inte finns en jämförbar produkt godkänd. Godkännandeprocessen i USA är mer komplex än i Europa och tenderar att bli mer och mer utdragen i tiden. Ett annat sätt att nå marknaden i USA är via integration i en OEM-kunds utrustning där de sedan ansvarar för uppdatering av utrustningens befintliga FDA tillstånd. Bolaget har idag inget FDA tillstånd.

I Asien krävs normalt sett inga formella tillstånd för mjukvaror utan en CE-märkning är oftast den enda kvalitetetsstämpel som behövs. Så är också fallet i Japan och EXINI har alltså därmed möjlighet att sälja och marknadsföra samtliga produkter på denna marknad. I Australien finns vissa formella krav och EXINI har tills vidare avväntat med denna tillståndsprocess.

PUBLIKATIONER

Den kliniska dokumentationen är ett mycket viktigt strategiskt instrument för ett medicinsk tekniskt bolag. Dess betydelse kommer i framtiden bli än mer viktig eftersom de regulatoriska kraven kommer att öka när det gäller bolagens kliniska dokumentation. Det är då mycket tillfredställande att kunna presentera en gedigen lista med publikationer och officiella forskningsresultat där EXINI har medverkat till dags datum. Fullständig redogörelse finns på Bolagets hemsida.

Asymmetric Cerebral Blood Flow in Patients with Mild Cognitive Impairment: Possible Relationship to Further Cognitive Deterioration.
Edman Å, Edenbrandt L, Fredén-Lindqvist J, Nilsson M, Wallin A. *Dement Geriatr Cogn Disord Extra* 2011;1:228-236

Clinical data do not improve artificial neural network interpretation of myocardial perfusion scintigraphy.
Gjertsson P, Johansson L, Lomsky M, Ohlsson M, Underwood SR, Edenbrandt L. *Clin Physiol Funct Imaging*. May;31(3):240-5, 2011.

Diagnostic evaluation of three cardiac software packages using a consecutive group of patients.
Johansson L, Lomsky M, Marving J, Ohlsson M, Svensson SE, Edenbrandt L. *Eur J Nucl Med Mol Imaging Research* 2011 (In press).

An Automated System for the Detection and Diagnosis of Kidney Lesions in Children from Scintigraphy Images. Landgren M, Sjöstrand K, Ohlsson M, Ståhl D, Overgaard N C, Åström K, Sixt R, Edenbrandt L. A. Heyden and F Kahl (Eds): SCIA 2011, LNCS 6688. pp. 489-500, 2011. C Springer-Verlag Berlin Heidelberg 2011.

Automatic Compartment Modelling and Segmentation for Dynamical Renal Scintigraphies. Ståhl D, Åström K, Overgaard N C, Landgren M, Sjöstrand K, Edenbrandt L. A. Heyden and F Kahl (Eds): SCIA 2011, LNCS 6688. pp. 557-568, 2011. C Springer-Verlag Berlin Heidelberg 2011.

Statistical regularization of deformation fields for atlas-based segmentation of bone scintigraphy images.
Sjöstrand K, Ohlsson M, Edenbrandt L. *Med Image Comput Assist Interv*. 12 (Pt 1): 664-71, 2009.

Improved classifications of planar whole-body bone scans using a computer-assisted diagnosis system: a multicenter, multiple-reader, multiple-case study.
Sadik M, Suurkula M, Höglund P, Järund A, Edenbrandt L. *J Nucl Med*. 50(3): 368-75, 2009.

Evaluation of new automated gated-SPECT and echocardiographic methods for calculating left ventricular volumes and ejection fraction.
Gjertsson P, Ekberg S, Lomsky M, Gan LM, Edenbrandt L. *Int J Cardiol*. 14;136(2):171-7, 2009

Computer-assisted interpretation of planar whole-body bone scans.
Sadik M, Hamadeh I, Nordblom P, Suurkula M, Höglund P, Ohlsson M, Edenbrandt L. *J Nucl Med*. 49(12):1958-65, 2008.

Use of neural networks to improve quality control of interpretations in myocardial perfusion imaging.
Tägil K, Marving J, Lomsky M, Hesse B, Edenbrandt L. *Int J Cardiovasc Imaging*. 24(8):841-8, 2008.

A decision support system improves the interpretation of myocardial perfusion imaging.
Tägil K et al. *Eur J Nucl Med Mol Imaging*. Sep;35(9):1602-7, 2008.

Evaluation of a decision support system for interpretation of myocardial perfusion gated SPECT.
Lomsky M, Gjertsson P, Johansson L, Richter J, Ohlsson M, Tout D, van Aswegen A, Underwood SR, Edenbrandt L. *Eur J Nucl Med Mol Imaging*. 35(8):1523-9, 2008.

Quality of planar whole-body bone scan interpretations-a nationwide survey.
Sadik M, Suurkula M, Höglund P, Järund A, Edenbrandt L. *Eur J Nucl Med Mol Imaging*. 35(8):1464-72, 2008.

Normal limits for left ventricular ejection fraction and volumes determined by gated single photon emission computed tomography – a comparison between two quantification methods. Lomsky M, Johansson L, Gjertsson P, Björk J, Edenbrandt L. *Clin Physiol Funct Imaging*. 28(3):169-73, 2008.

Automated interpretation of PET/CT images in patients with lung cancer.
Gutte H, Jakobsson D, Olofsson F, Ohlsson M, Valind S, Loft A, Edenbrandt L, and Kjaer A. *Nucl Med Commun*. 28(2):79-84, 2007.

The added value of ECG-gating for the diagnosis of myocardial infarction using myocardial perfusion scintigraphy and artificial neural networks.
Gjertsson P, Lomsky M, Richter J, Ohlsson M, Tout D, van Aswegen A, Underwood R, and Edenbrandt L. *Clin Physiol Funct Imaging* 26,5,301-4, 2006.

Patient gender and radiopharmaceutical tracer is of minor importance for the interpretation of myocardial perfusion images using an artificial neural network.
Tagil K, Underwood R, Davies G, Latus KA, Ohlsson M, Gotborg CW, and Edenbrandt L. *Clin Physiol Funct Imaging*. May;26(3):146-50, 2006.

Validation of a new automated method for analysis of gated-SPECT images.
Lomsky M, Richter J, Johansson L, Hoilund-Carlson PF, and Edenbrandt L. *Clin Physiol Funct Imaging*. May;26(3):139-45, 2006.

A new computer-based decision-support system for the interpretation of bone scans.
Sadik M, Jakobsson D, Olofsson F, Ohlsson M, Suurkula M, and Edenbrandt L. *Nucl Med Commun*. May;27(5):417-23, 2006.

Interpretation of Captopril Renography Using Artificial Neural Networks.
Nielsen M, Granerus G, Ohlsson M, Holst H, Thorsson O, Edenbrandt L. *Clin Physiol Funct Imaging*. 25:5:293-6, 2005.

A new automated method for analysis of gated-SPECT images based on a three-dimensional heart shaped model.
Lomsky M, Richter J, Johansson L, El-Ali H, Åström K, Ljungberg M, and Edenbrandt L. *Clin Physiol Funct Imaging*. 25(4):234-40, 2005.

Publikationer tidigare än 2005 finns att tillgå på www.exini.com

PATENT

EXINI har under utvecklingsfasen patenterat ett antal metoder för att tolka bilder relaterade till de produkter som saluförs. Patenten är viktiga ur ett konkurrensperspektiv genom att de snabbt och effektivt visar/tolkar specifika detaljer inom EXINIs mjukvaror. Dock utgör patenten endast en mindre del av de fullständiga produkterna och är inte avgörande för Bolagets framgång på marknaden.

Patent relaterad till EXINI heart™

Titel: Förfarande och anordning för bestämning av en tredimensionell kontur av ett organ i en patients kropp
 Patentnr: SE 524500 (Sverige)
 Ansökningsnr: 0202753-0
 Inlämningsdatum: 16 september 2002
 Status: Patentet är i kraft.
 Förfalldag: Under förutsättning att årsavgifter inbetalas löper patentet ut den 16 september 2020.
 Publiceringsdatum: 17 mars 2004
 Ombud: Awapatent AB

Sammandrag: Ett förfarande för bestämning av en kontur av ett organ i en patients kropp, exempelvis hjärtats vänstra kammare, utifrån en avbildning av organet i minst tre dimensioner. En hjärtformad modell anpassas automatiskt till den tredimensionella bilden av en patients hjärta.

Patent relaterad till EXINI brain™

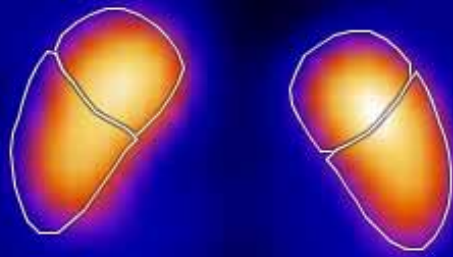
Titel: Automatic interpretation of 3-D medicine images of the brain and methods for producing intermediate results
 Patentnr: 2005388 EPO
 Ansökningsnr: 07727363.9 i EPO
 Inlämningsdatum: 26 mars 2006
 Status: Patentet är i kraft.
 Förfalldag: Under förutsättning att årsavgifter inbetalas löper patentet ut den 26 mars 2027.
 Beviljandedag: 11 augusti 2010
 Ombud: AlbiHns AB

Sammandrag: Helautomatisk metod för kvantifiering och tolkning av tredimensionella bilder av hjärnans blodflöde. Tolkning avser framförallt demens.

Patentansökan relaterad till EXINI bone™

Titel: System for Detecting Bone Cancer Metastases
 Ansökningsnr: EP08869112.6
 Inlämningsdatum: 23 december 2008
 Ombud: AlbiHns AB

Sammandrag: Helautomatisk metod för kvantifiering och tolkning av skelettbilder med avseende på förekomst av tumörförändringar i skelettet.



STYRELSE

BO HÅKANSSON, STYRELSEORDFÖRANDE

Ålder: 64
 Ledamot sedan: 2006
 Antal aktier: 3 535 737
 Antal aktieoptioner: 0
 Kontorsadress: Scheelevägen 19A, Ideon Science Park, 223 70 Lund
 Telefonnummer: 046 - 16 26 60
 Familjeband mellan personer i styrelse och ledning: Familjeband saknas

Kort historik:

Egen företagare sedan 1969. Befattningar som VD, styrelseledamot eller styrelseordförande i olika börsnoterade bolag sedan 1986, bland annat Biolin Scientific AB (publ), KaroBio AB (publ), Wihlborgs Fastigheter AB (publ), Active Biotech AB (publ), Midelfart Sonesson AB (publ) och ACAP Invest AB (publ). Grundare av Hansa Medical AB, Active Biotech AB och ACAP Invest AB



OLOF JARLMAN, STYRELSELEDAMOT

Ålder: 56
 Ledamot sedan: 1999
 Antal aktier: 13 299
 Antal aktieoptioner: 0
 Kontorsadress: Stora Tvärgatan 33, 223 52 Lund
 Telefonnummer: 070-214 20 99
 Familjeband mellan personer i styrelse och ledning: Familjeband saknas

Kort historik:

Radiolog som disputerade 1991 och blev docent vid Lunds Universitet 1995. Har forskat kring nya bildgivande metoder med hjälp av ultrakorta laserpulser tillsammans med avdelningen för Atomfysik och Lunds Lasercentrum vid Lunds Tekniska högskola. Utvecklade tillsammans med kognitionsforskare en prototyp för analys av mammografier med hjälp av neuralnätverksteknik 1997.

Regionöverläkare med ansvar för telemedicin/e-hälsa i region Skåne 1999 till 2003. Verksamhetschef för röntgenavdelningen Hässleholms sjukhusorganisation och ledamot i sjukhusets ledningsgrupp.

Uppdrag kring medicin och IT för Region Skåne och Södra Sjukvårdsregionen. Föreståndare för Centrum för Medicinsk Informatik, Lunds Universitet. Ordförande i Svensk Förening för Telemedicin och E-hälsa. 1993 till 1999 generalsekreterare för Svensk Förening för Medicinsk Radiologi och ordförande i Akademiska Föreningen i Lund 2004-2010.



JAN ERIK HEDBORG, STYRELSELEDAMOT

Ålder: 54
 Ledamot sedan: 2011
 Antal aktier: 0
 Antal aktieoptioner: 0
 Kontorsadress: Brötvägen 15, 167 66 Bromma
 Telefonnummer: 08-26 83 87
 Familjeband mellan personer i styrelse och ledning: Familjeband saknas

Kort historik:

Jan Erik Hedborg, arbetar som interim konsult i eget bolag, var anställd som VD på ContextVision AB (publ) mellan 2004 och 2010. Mellan 2001-2003 verkade Jan Erik som VD på Printdreams Eurpe AB, 1999-2001 på Alcatel som Norden och Baltikum chef och 1987-1999 på Nokia både i och utanför Sverige.

**FREDRIK HERSLOW, STYRELSELEDAMOT**

Ålder: 49
 Ledamot sedan: 2006
 Antal aktier: 1 667
 Antal aktieoptioner: 0
 Kontorsadress: Prostgatan 2, 211 25 Malmö
 Telefonnummer: 040-6605913
 Familjeband mellan personer i styrelse och ledning: Familjeband saknas

Kort historik:

Fredrik Herslow, VD för F. Herslow & Partners, var anställd som finanschef för KABI i slutet av 1980-talet, och för SAAB Automobile gruppen i början av 1990-talet. 1994 utsågs Fredrik till VD för Nova Medical Calab. Under 1999 tillträdde han tjänsten som VD för Wilhelm Sonesson. Fredrik ingår i styrelsen för EXINI Diagnostics AB sedan 2006. Han är även styrelsemedlem i bl.a. TFS Trial Form Support International AB och styrelseordförande i Brandworld Sverige AB.



HENRIK PERLMUTTER, STYRELSELEDAMOT

Ålder: 61
 Ledamot sedan: 2011
 Antal aktier: 0
 Antal aktieoptioner: 0
 Kontorsadress: Karlavägen 14A, 114 31 Stockholm
 Telefonnummer: 08-212 105
 Familjeband mellan personer i styrelse och ledning: Familjeband saknas

Kort historik:

Henrik Perlmutter är Civilingengör från KTH och har en MBA från Insead. Sedan 1974 har han arbetat företrädesvis inom life-science-sektorn inom bolag som LKB och KEBO samt även på McKinsey. Henrik driver sedan 1987 ett eget bolag som bl.a. säljer en av honom patenterad produkt till läkemedelsindustrin. Henrik är även styrelseledamot i Länsförsäkringar Livs Försäkringstagarförening.

**MARCUS PRAMGÅRD, STYRELSELEDAMOT**

Ålder: 37
 Ledamot sedan: 2010
 Antal aktier: 10 000
 Antal aktieoptioner: 0
 Kontorsadress: Scheelevägen 19A, 223 70 Lund
 Telefonnummer: 046-162663
 Familjeband mellan personer i styrelse och ledning: Familjeband saknas

Kort historik:

Civilekonom från Ekonomihögskolan vid Lunds universitet med inriktning på redovisning. Fleråring erfarenhet från affärstransaktioner, affärsutveckling och redovisning. Verksam som Investment Manager hos Farstorp Invest AB. Kommer närmast från E.ON och en tjänst som Business Controller i koncernledningsstaben. Dessförinnan åtta år inom konsult- och revisionsbranschen, först hos Arthur Andersen och därefter inom Öhrlings Pricewaterhouse Coopers Corporate Finance.



LEDNINGSGRUPP

**MAGNUS AURELL, VD**

Ålder: 47
 Antal aktier: 0
 Antal aktieoptioner: 0
 Kontorsadress: Scheelvägen 19A, 223 70 Lund
 Telefonnummer: 046-286 54 25
 Familjeband mellan personer i styrelse och ledning: Familjeband saknas

Kort historik:

VD på SharpView AB, Försäljnings- och marknadschef för ContextVision AB, Nordiskt försäljningsansvarig, Amersham Nycomed numera GE Healthcare. Magnus Aurell är utbildad Master of Science i Biofysik från Uppsala Universitet, samt i Affärsutveckling från Linköpings Universitet.

**KLAS THEMNER, COO/CFO**

Ålder: 50
 Antal aktier: 0
 Antal aktieoptioner: 0
 Kontorsadress: Scheelvägen 19A, 223 70 Lund
 Telefonnummer: 0733-628162
 Familjeband mellan personer i styrelse och ledning: Familjeband saknas

Kort historik:

Vice VD & CFO på SharpView AB, Vice VD och R&D Manager på ContextVision AB, olika roller inom utvecklings- och produktorganisationen vid SAAB Bofors Underwater Systems AB. Klas Themner har en M.Sc. in Engineering Physics, en PhD in Nuclear Physics, båda från Lunds Universitet, samt en Executive MBA från Linköpings Universitet.

**LARS EDENBRANDT**

Medical & Scientific Director
 M.D. Professor i Nuklear Medicin
 Grundare av EXINI. Professor och överläkare i nuklearmedicin vid Sahlgrenska Universitetssjukhuset i Göteborg samt överläkare vid Skånes Universitetssjukhus Malmö.

**CARL-ERIK WESTERVALL**

Director, Marketing and Sales
 VD och försäljningschef GE Healthcare AB, VD och försäljningchef Nycomed Amersham AB, Nordisk försäljningschef Nycomed Imaging.

**ANDREAS JÄRUND**

R&D
 M.Sc. Engineering Physics.
 Anställd på EXINI efter examen.

MEDARBETARE



FREDRIK LUTTROPP

Area Sales Manager

M.Sc. Business Administration. Key Account Manager EXINI sedan 2005. Export Manager Inor Process AB, Area Sales Manager Precise Biometrics, Export Consultant Lars Weibull AB.



KRISTINA TÄGIL

Medical & Application Manager

M.D., Ph.D. Tidigare verksam som specialist inom klinisk fysiologi på Skånes Universitetssjukhus. Numera anställd på EXINI



THOMAS JONSSON

Business Director Asia Exini

Medicon Valley Life Science Ambassador Japan/Korea, tidigare Managing Representative Director Ambu Japan KK, Director of Marketing Pharmacia, Product Manager Pfizer Japan. Femton års erfarenhet från Japan/Asien. Pratar japanska flytande.



DAVID JAKOBSSON

R&D

M.Sc. Engineering Physics.
Anställd på EXINI efter examen.



MATTIAS OLSSON

R&D

Ph.D Docent Teoretisk Fysik.
Delar sitt arbete mellan EXINI och forskning på Teoretisk fysik vid Lunds Universitet.



JENNY SANDGREN

Accounting

Arbetar 60% på EXINI med ekonomi och administration och 40 % vid Skånes Universitetssjukhus Malmö.



KARIN NYSTRÖM

R&D

M.Sc. Engineering Physics.
Anställd på EXINI efter examen.



JENS RICHTER

R&D

M.Sc. Electrical Engineering.
Anställd på EXINI efter examen.



KARL SJÖSTRAND

R&D

Ph. D. Medical Image Analysis.
Delar sitt arbete mellan produktutveckling hos EXINI och forskning vid Danska Tekniska Universitetet, Kph.

STYRELSEUPPDRAG (utöver EXINI Diagnostics AB)

Namn	Bolag	Position	Period	Kommentar
Bo Håkansson	POC Sweden AB	LE	2007-	
	Hansa Medical AB	LE, OF	2007-	äger mer än 5%
	Farstorp Invest AB	LE, OF	1993-	äger mer än 5%
	Farstorps Gård AB	LE	2000-	äger mer än 5%
	Karo Bio AB	LE, OF	2009-2011	
	Umbilical design AB	LE OF	2001-2006	
	Lunds Universitets Utvecklingsaktiebolag	LE	2007-2008	
	Midelfart Sonesson AB	LE, VD, OF	1992-2006	tid. ägt mer än 5%
	Fastighets Aktiebolaget Hjulman	LE	1992-2009	äger mer än 5%
	Hansa Medical Utvecklings AB	LE, VD	1993-2009	äger mer än 5%
	Genovis Aktiebolag	LE	2006-2009	äger mer än 5%
	Handla i Eslöv AB	LE	2005-2010	äger mer än 5%
	Active Capital AB	LE	2008-2010	äger mer än 5%
	Lund University Clean Technology AB	LE, OF	2008-2009	
	Biolin AB	LE, OF	2004-2010	äger mer än 5%
	Jan Erik Hedborg	Sharpview AB	LE	2007-2010
Context Vision		VD	2004-2010	
Fredrik Herslow	Brandworld Sverige AB	LE, OF	2009-	
	Inspirationsbutiken i Sverige AB	LE	2008-	äger mer än 5%
	Arozzi Design AB	LE, OF	2007-	äger mer än 5%
	Svenska Generationsskiften AB	VD	2007-	
	TFS Trial Form Support AB	LE	2007-	
	F. Herslow & Partners AB	LE, VD	2006-	äger mer än 5%
	Kommanditbolaget Skånsk Generationsskiftesfond	KD	2006-	äger mer än 5%
	Gallebjer AB	LE, OF, VD	2003-	äger mer än 5%
	AB Lindholmens Gård	LE	2001-	äger mer än 5%
	SBS Entreprenad AB	LE	2006-2007	
	Brimstone International AB	LE	2007-2009	
	Reologica Instruments AB	LE, OF, VD	2008-2010	konkurs
Olof Jarlman	Instant Advice AB	LE, VD	2007-	äger mer än 5%
	Jarlman Konsult AB	SU	2008-	äger mer än 5%
	Lundaboken Handelsbolag	BO	2010-	
	Eastern Island Handelsbolag	BO	2010-	
	Jarlman Handelsbolag (avreg.)	BO	-2009	
	AF-Borgen AB	LE	2005-2010	
Henrik Perlmutter	Biolin Scientific AB	LE	2004-2011	
	ADDvise Lab Solutions AB	LE	2007-2007	
	Managent AB	LE		
	MCLP Sweden AB	LE	2011-	
	Prime Label AB	LE, OF	2003-2008	konkurs
	CAG Sweden AB	LE	2011-	
Fjord Advisors AB	Fjord Advisors AB	LE	2010-	
Marcus Pramgård	Active Capital AB	SU, LE	2007-	
	ProstaLund AB	LE	2009-	
	POC Sweden AB	SU	2009-	
	Handla i Eslöv AB	SU	2011-	
Magnus Aurell	Sharpview AB	VD	2007-2010	konkurs
Klas Themner	Thekons AB	LE, OF, VD	2000-	
	InMotion Tracking Sweden AB	LE, OF, VD	2011-	

FINANSIELL ÖVERSIKT

EXINI Diagnostics AB (publ)

Nedan följer räkenskaper avseende EXINI Diagnostics AB (publ). Bolaget bildades 1999-06-18 och nedan presenteras räkenskaperna för de senaste tre åren samt halvårsresultatet för 2011 med jämförelsesiffror. Räkenskaperna för 2008-2010 baseras på EXINIs prospekt från februari 2011 och räkenskaperna för 2010-2011 baseras på EXINIs halvårsrapport från augusti 2011. Uppställningen för eget kapital och nettoskuldssättning per 2011-06-30 har upprättats i det specifika syftet att ingå i denna bolagsbeskrivning. Kassaflödesanalysen har upprättats enligt indirekt metod. Det redovisade kassaflödet omfattar endast transaktioner som medför in- eller utbetalningar.

FINANSIELL INFORMATION

Resultaträkning i sammandrag (TSEK)	2011-01-01 - 2011-06-30	2010-01-01 - 2010-06-30	2010-01-01 - 2010-12-31	2009-01-01 - 2009-12-31	2008-01-01 - 2008-12-31
Rörelsens intäkter					
Nettoomsättning	7 364	634	1 825	2 738	433
Övriga rörelseintäkter	20	46	-35	-19	0
Aktiverade utvecklingskostnader	146	189	308	1 583	1 384
Summa rörelsens intäkter	7 530	869	2 098	4 302	1 817
Rörelsens kostnader	-7 483	-5 755	-11 656	-10 696	-8 752
Avskrivningar	-565	-768	-1 631	-543	-50
Rörelseresultat	-518	-5 654	-11 189	-6 937	-6 985
Finansiella poster					
Resultat från finansiella poster	-112	-70	-287	-209	-191
Resultat efter finansiella poster	-630	-5 724	-11 476	-7 146	-7 176
Skatt på årets resultat	0	0	0	0	0
Årets resultat	-630	-5 724	-11 476	-7 146	-7 176
Resultat per aktie (SEK)	-0,01	-0,13	-0,26	-0,18	-0,24
Genomsnittligt antal aktier	58 819 467	44 114 600	44 114 600	38 665 690	30 435 170

Balansräkning i sammandrag

(TSEK)	2011-06-30	2010-06-30	2010-12-31	2009-12-31	2008-12-31
TILLGÅNGAR					
Anläggningstillgångar	8 495	9 660	8 914	10 239	9 162
Kortfristiga fordringar	823	1 214	1 297	1 406	459
Kassa och Bank	13 816	0	0	2 224	0
SUMMA TILLGÅNGAR	23 134	10 874	10 211	13 869	9 621
EGET KAPITAL OCH SKULDER					
Eget kapital	13 691	3 875	-1 877	9 599	3 672
Långfristiga skulder	667	2 732	7 715	1 843	2 429
Kortfristiga skulder	8 776	4 267	4 373	2 427	3 520
SUMMA EGET KAPITAL OCH SKULDER	23 134	10 874	10 211	13 869	9 621

FÖRÄNDRINGAR AV EGET KAPITAL (SEK) 2008	Aktie- kapital	Reserv- fond	Överkurs- fond	Balanserat resultat	Årets resultat	Totalt
Ingående kapital	2 815 978	1 158 999	9 382 489	-2 600 742	-6 796 405	3 960 319
Vinstdisposition enligt beslut vid bolagsstämma				-6 796 405	6 796 405	0
Nyemissioner	429 559		6 458 276			6 887 835
Årets resultat					-7 175 985	-7 175 985
Belopp vid årets utgång	3 245 537	1 158 999	15 840 765	-9 397 147	-7 175 985	3 672 169

FÖRÄNDRINGAR AV EGET KAPITAL (SEK) 2009	Aktie- kapital	Reserv- fond	Överkurs- fond	Balanserat resultat	Årets resultat	Totalt
Ingående kapital	3 245 537	1 158 999	15 840 765	-9 397 147	-7 175 985	3 672 169
Vinstdisposition enligt beslut vid bolagsstämma				-7 175 985	7 175 985	0
Nyemissioner	1 165 923		11 906 575			13 072 498
Årets resultat					-7 145 641	-7 145 641
Belopp vid årets utgång	4 411 460	1 158 999	27 747 340	-16 573 132	-7 145 641	9 599 026

FÖRÄNDRINGAR AV EGET KAPITAL (SEK) 2010	Aktie- kapital	Reserv- fond	Överkurs- fond	Balanserat resultat	Årets resultat	Totalt
Ingående kapital	4 411 460	1 158 999	27 747 340	-16 573 132	-7 145 641	9 599 026
Vinstdisposition enligt beslut vid bolagsstämma				-7 145 641	7 145 641	0
Nyemissioner						0
Årets resultat					-11 475 586	-11 475 586
Belopp vid årets utgång	4 411 460	1 158 999	27 747 340	-23 718 773	-11 475 586	-1 876 560

FÖRÄNDRINGAR AV EGET KAPITAL (SEK) 2011-06-30	Aktie- kapital	Reserv- fond	Överkurs- fond	Balanserat resultat	Årets resultat	Totalt
Ingående kapital	4 411 460	1 158 999	27 747 340	-23 718 773	-11 475 586	-1 876 560
Vinstdisposition enligt beslut vid bolagsstämma				-11 475 586	11 475 586	0
Nyemissioner	2 940 973		13 256 623			16 197 596
Årets resultat					-629 616	-629 616
Belopp vid årets utgång	7 352 433	1 158 999	41 003 963	-35 194 359	-629 616	13 691 420

KASSAFLÖDESANALYS

(TSEK)	2011-01-01 - 2011-06-30	2010-01-01 - 2010-06-30	2010-01-01 - 2010-12-31	2009-01-01 - 2009-12-31	2008-01-01 - 2008-12-31
Den löpande verksamheten					
Rörelseresultat	47	-4 886	-9 558	-6 394	-6 935
Justering av poster som inte ingår i kassaflödet	-146	-189	-308	-1 582	-1 384
Netto erlagd ränta	-112	-70	-287	-209	-191
Kassaflöde från den löpande verksamheten före förändring av rörelsekapital	-211	-5 145	-10 153	-8 185	-8 510
Förändring av rörelsekapital	4 877	2 032	2 057	-2 041	1 612
Kassaflöde från den löpande verksamheten	4 666	-3 113	-8 096	-10 226	-6 898
Investeringsverksamhet					
Investeringar	0	0	0	-37	-18
Kassaflöde från investeringsverksamheten	0	0	0	-37	-18
Finansieringsverksamhet					
Nyemission	16 198	0	0	13 072	6 888
Upptagna lån / amortering av skuld	-7 048	889	5 872	-586	28
Kassaflöde från finansieringsverksamheten	9 150	889	5 872	12 486	6 916
Periodens kassaflöde	13 816	-2 224	-2 224	2 223	0
Likvida medel vid periodens början	0	2 224	2 224	1	1
Likvida medel vid periodens slut	13 816	0	0	2 224	1

Nyckeltal	2011-01-01 - 2011-06-30	2010-01-01 - 2010-06-30	2010-01-01 - 2010-12-31	2009-01-01 - 2009-12-31	2008-01-01 - 2008-12-31
Nettoomsättning (TSEK)	7 364	634	1 825	2 738	433
Rörelseresultat (TSEK)	-518	-5 654	-9 558	-6 394	-6 935
Soliditet (%)	59,2	35,6	-18,4	69,2	38,2
Kassalikviditet (%)	166,8	28,5	29,7	149,6	13
Utdelning (TSEK)	0	0	0	0	0
Medelantal anställda (omräkn till heltid)	11	10	10	10	10

Införlivade dokument avseende fullständig historisk finansiell information

Fullständig historisk finansiell information införlivas genom hänvisning. I de årsredovisningar som införlivas via hänvisning (se nedan) ingår revisionsberättelser för den via hänvisning införlivade finansiella informationen och redovisningsprinciper enligt följande: Bolagets finansiella rapporter har upprättats i enlighet med Årsredovisningslagen och Bokföringsnämndens allmänna råd. Införlivade dokument skall läsas som en del av bolagsbeskrivningen. Via hänvisning införlivade dokument finns tillgängliga på Bolagets hemsida eller kontor: EXINI Diagnostics AB (publ), Scheelevägen 19A, 223 70 Lund

Årsredovisningar införlivade via hänvisning:

2010 Exini Diagnostics Aktiebolag (publ), 556576-1995

2009 Exini Diagnostics Aktiebolag (publ), 556576-1995

2008 Exini Diagnostics Aktiebolag, 556576-1995

KOMMENTARER TILL DEN FINANSIELLA UTVECKLINGEN

EGET KAPITAL OCH SKULDER (TSEK)	2011-06-30
Kortfristiga skulder	
Mot borgen	-
Mot säkerhet	-
Blancokrediter	8 776
Summa kortfristiga skulder	8 776
Långfristiga skulder	
Mot borgen	-
Mot säkerhet	667
Blancokrediter	-
Summa långfristiga skulder	667
Eget kapital	
Aktiekapital	7 352
Reservfond	1 159
Fritt eget kapital	5 180
Summa eget kapital	13 691
SUMMA EGET KAPITAL OCH SKULDER	23 134
NETTOSKULDSÄTTNING (TSEK)	2011-06-30
Kassa och bank	13 816
Övriga likvida medel	-
Lätt realiserbara värdepapper	-
Summa likviditet	13 816
Kortfristiga finansiella fordringar	823
Kortfristiga bankkulder	0
Kortfristig del av långfristiga skulder	333
Andra kortfristiga skulder	8 776
Summa kortfristiga skulder	9 109
Kortfristig nettoskuldsättning	-5 530
Långfristiga bankkulder	-
Emitterade obligationer	-
Andra långfristiga lån	334
Summa långfristiga skulder	334
NETTOSKULDSÄTTNING	-5 196

NETTOOMSÄTTNING

Under första halvåret 2011 uppgick nettoomsättningen till 7 364 (634) TSEK. Den kraftiga försäljningsökningen beror i huvudsak på det ingångna avtalet med FUJIFILM. Den initiala betalningen har vid intäktsföringen delats upp i två delar. Den ena delen, som är hänförlig till första leveransen, har intäktsförts i andra kvartalet medan den andra delen som är hänförlig till löpande service och support, intäktsförs löpande över de 3 år avtalet omfattar.

Under 2010 uppgick nettoomsättningen till 1 825 TSEK att jämföra med 2 738 TSEK 2009 och 433 TSEK 2008. Ökningen under 2009 berodde till stor del på den marknadsexpansion som inleddes detta år.

RÖRELSERESULTAT

Under första halvåret 2011 uppgick kostnaderna till 7 483 (5 755) TSEK där ökningen till stor del beror på vissa engångskostnader och de lönejusteringar som gjorts under perioden. Halvårsresultat för 2011 uppgick därför till -630 (-5 724) TSEK. Bolaget redovisade ingen skattekostnad för perioden.

Kostnaderna för 2010 var 11 656 TSEK jämfört med 10 696 TSEK för 2009 samt 8 752 TSEK för 2008. Denna ökning berodde i huvudsak på marknadsexpansionen.

Periodens resultat för 2010 uppgick till -11 476 jämfört med 2008 då periodens resultat var -7 146 och 2007 då motsvarande siffra var -7 176 TSEK.

TILLGÅNGAR

Bolagets tillgångar per 2011-06-30 utgörs av anläggningstillgångar om 8 495 (9 660) TSEK och omsättningstillgångar om 14 639 (1 214) TSEK.

Anläggningstillgångarna består av immateriella anläggningstillgångar 8 463 TSEK och materiella anläggningstillgångar 32 TSEK. De immateriella anläggningstillgångarna utgörs av balanserade utgifter för utvecklingsarbete med EXINIs produkter samt patent.

AVSKRIVNINGAR

EXINI har under första halvåret 2011 gjort avskrivningar vilka påverkar resultatet med totalt -565 (-768) TSEK.

EGET KAPITAL

Bolagets redovisade egna kapital har under första halvåret stärkts via den genomförda nyemissionen samt avtalet med FUJIFILM. Det egna kapitalet per 30 juni 2011 uppgår till 13 691 (3 875) TSEK.

KASSAFLÖDE

Under första halvåret 2011 uppgick kassaflödet till 13 816 (-2 224) TSEK. Kassaflödet från den löpande verksamheten före förändring av rörelsekapitalet uppgick till -211 (-5 145) TSEK. Kassaflödet från finansieringsverksamheten uppgick till 9 150 (889) TSEK.

Under åren 2008 till 2010 har kassaflödet från den löpande verksamheten före förändring av rörelsekapitalet varit likartat. För 2008 var denna siffra -8 510 TSEK, för 2009 -8 185 TSEK och för 2010 -10 153 TSEK.

PERSONAL

Bolaget har i snitt haft 11 heltidsanställda under 2011 (8 män och 3 kvinnor).

FINANSIELLA RESURSER OCH FINANSIELL STRUKTUR

EXINI har under perioden 2008 till våren 2010 genomfört ett antal nyemissioner i syfte att finansiera den löpande verksamheten fram till kassaflödespositivitet. I augusti 2009 noterades Bolaget på AktieTorget och i samband med detta genomfördes en större nyemission som tillförde Bolaget ett rörelsekapital på cirka 9,5 MSEK (efter emissionskostnader). Bolaget intensifierade detta år marknadsbearbetningen vilket ledde till ökade intäkter, men också en ökning av kostnaderna. Under 2010 nådde inte intäkterna försäljningsmålen vilket innebar att Bolaget hade ytterligare finansieringsbehov. Under första kvartalet 2011 genomfördes därför en övertecknad nyemission som tillförde bolaget ett rörelsekapital på cirka 16,2 MSEK (efter emissionskostnader). Förutom nyemissionen tillfördes verksamheten också väsentligt rörelsekapital genom avtalet med FUJIFILM.

EXINI hade vid utgången av halvåret 2011 en soliditet om 59,2 (35,6) % och en kassalikviditet om 166,8 (28,5) %. Bolaget hade vid 2011 halvårs utgång en långfristig upplåning via ALMI om 667 (2 732) TSEK.

BEGRÄNSNINGAR I ANVÄNDANDET AV KAPITAL

Det finns såvitt Bolaget känner till inga begränsningar avseende användande av kapital.

STÄLLDA SÄKERHETER OCH ANSVARSFÖRBINDELSER

Det finns idag en företagsinteckning om 1 000 TSEK och ansvarsförbindelser om 1 785 TSEK.

RÖRELSEKAPITAL

Bolagets befintliga rörelsekapital bedöms vara tillräckligt för de aktuella behoven de närmaste 12 månaderna. Denna bedömning grundar sig på bolagets nuvarande kassa, 13 816 TSEK per 2011-06-30, samt prognosen för kassaflödet de närmaste 12 månaderna. Det kan dock inte uteslutas att ytterligare kapital kan behövas framöver om de bedömningar som finns för framtiden blir försenade.

FRAMTIDSUTSIKTER**2011**

- *Positivt kassaflöde från den löpande verksamheten för helåret*

- *Begränsad kostnadsökning under året*

Det primära målet för 2011 har varit att praktiskt genomföra affärsuppbyggnaden med FUJIFILM i Japan och att de får en utväxling på sin investering. Det finns under nästkommande år potential till lansering av ytterligare delar av EXINIs produktportfölj via FUJIFILM på den japanska nuklearmedicinska marknaden. En marknad som innefattar cirka 1300 st nuklearmedicinska avdelningar t.ex. jämfört med 80 st i Norden.

De strategiska kontakterna med OEM-kunder kommer att fortgå och bedöms generera kontrakt under året. EXINI kommer att utöver detta fokusera på den egna försäljningen i Norden och Tyskland samt på en professionell support/utbildning av de existerande distributörerna främst i Storbritannien, Mellanöstern och Benelux.

2012

- *Stabilt positivt kassaflöde uppnås under året*

- *Nya OEM intäkter erhålls*

- *Viss kostnadsökning under andra delen av året*

EXINI kommer att fortsätta den fokuserade slutkundsförsäljningen i Norden, Benelux, Storbritannien, Mellanöstern och Tyskland. Utöver dessa länder så bedöms störst potential finnas i Kanada, USA och Australien. Den ekonomiska och regulatoriska situationen på respektive marknad avgör hur dessa kommer att bearbetas.

OEM avtal bedöms under året kunna generera en ökande andel av de löpande intäkterna och lanseringen av nya produkter inom nuklearmedicin och inom PET området kommer att öka marknadspotentialen och den möjliga kundbasen. Under året kommer också behov av fler säljare och utvecklare uppstå för att möjliggöra nästa steg i expansionsfasen.

2013

- *Kraftig tillväxt i slutkunds försäljningen i Europa*
- *Mervärden av FUJIFILM avtalet realiseras på japanska marknaden*
- *Måttlig kostnadsökning*

EXINI räknar med att ytterligare delar av Bolagets produktportfölj installeras och genererar inkomster i Japan via FUJIFILM. Dessutom tecknas nya kontrakt med OEM tillverkare i övriga Asien (t.ex. Korea och Kina).

Bolaget bedömer att slutkunds försäljningen då innefattar övriga delar av Europa och att en betydande del av slutkunds försäljningen även sker via strategiska partnerskap med andra produktbolag inom samma område.

ÖVRIGA UPPLYSNINGAR

ERSÄTTNING TILL STYRELSE OCH LEDANDE BEFATTNINGSHAVARE

Styrelsens arvode fastställs årligen på Bolagets årsstämma. För innevarande period utgår arvoden om totalt 180 000 kronor.

Magnus Aurell tillträdde som VD i augusti 2010. Hans lön uppgår till 732 000 kronor per år, exklusive sociala avgifter. Därtill kommer pensionsavsättningar enligt Bolagets pensionspolicy. Avtalet innefattar ömsesidig uppsägningstid om 6 månader. Inga avtal om avgångsvederlag föreligger. Vid uppsägning från Bolagets sida erhåller VD 12 månaders garantilön efter uppsägningstiden.

Ansvarsförbindelsen på 1 785 000 gäller ersättningar till Bengt Ekberg, Mats Cremon, Lars Edenbrandt samt Hans Göran Arlock för utträttat arbete som ej betalats. Detta belopp skall betalas ut vid det tillfälle som företaget har en vinst som möjliggör utbetalning, men ersättningen för varje år skall endast uppgå till maximalt 10 % av årsvinsten. Det finns inga avsatta eller upplupna belopp för pensioner eller liknande förmåner efter avträdande från tjänst. Det finns inga övriga lån eller aktieägarettillskott som är villkorade.

Revisionsarvode utgår mot av styrelsen godkänd räkning.

STYRELSENS ARBETSFORMER

Samtliga ledamöter är valda till nästa årsstämma. Varje styrelseledamot äger rätt att när som helst frånträda sitt uppdrag. Styrelsens arbete följer styrelsens fastställda arbetsordning. Verkställande direktörens arbete regleras genom instruktioner för VD. Såväl arbetsordning som instruktioner fastställs årligen av Bolagets styrelse. Frågor som rör revisions- och ersättningsfrågor beslutas direkt av Bolagets styrelse. Bolaget är inte skyldigt att följa svensk kod för bolagsstyrning och har heller inte frivilligt förpliktat sig att följa denna. Bolaget har heller ej förpliktat sig att utöva någon särskild kontroll av större aktieägare.

TILLGÄNGLIGA HANDLINGAR

Bolaget håller följande handlingar tillgängliga i pappersform under detta dokumentets giltighetstid:

- Stiftelseurkund
- Bolagsordning
- Historisk finansiell information

Handlingarna finns på Bolagets huvudkontor.

UTDELNINGSPOLICY

Bolagets utdelningspolitik är att ge utdelning först då Bolaget redovisar vinst. Utdelningen är inte av ackumulerad art. Rätt till utdelning tillfaller placerare som på avstämningsdagen för årsstäm-

man är registrerade som aktieägare i Bolaget. Det föreligger inga restriktioner för utdelning eller särskilda förfaranden för aktieägare bosatta utanför Sverige och utbetalning av eventuell vinstutdelning är avsedd att ske via Euroclear Sweden på samma sätt som för aktieägare bosatta i Sverige. Fordran på vinstutdelning preskriberas efter tio år. Utdelning tillfaller Bolaget efter preskription.

Alla aktier medför lika rätt till vinstutdelning samt till eventuellt överskott vid likvidation. Vid årsstämma ger Bolagets samtliga aktier röstberättigande. Alla aktier ger aktieägare samma företrädesrätt vid emission av teckningsoptioner och konvertibler till det antal aktier som de äger.

Enligt Aktiebolagslagen har en aktieägare som direkt eller indirekt innehar mer än 90 % av aktiekapitalet i ett bolag rätt att inlösa resterande aktier från övriga aktieägare i Bolaget. På motsvarande sätt har en aktieägare vars aktier kan bli föremål för inlösen rätt till sådan inlösen av majoritetsaktieägaren.

Bolaget omfattas av First Norths regler om budplikt och offentliga erbjudanden till aktieägarna i bolag anslutna till First North. Enligt dessa regler är en aktieägare skyldig att offentligt erbjuda att förvärva alla aktier i ett bolag för det fall att aktieägarens innehav av aktier med rösträtt passerar 30%. Bolaget kan komma att genomföra kontantemission såväl med som utan företräde för befintliga aktieägare.

Om Bolaget beslutar att genom kontantemission med företrädesrätt för befintliga aktieägare ge ut nya aktier, skall ägare av aktier äga företrädesrätt att teckna nya aktier i förhållande till det antal aktier innehavaren förut äger.

Det föreligger inga rättigheter, förutom rätt till aktieutdelning, att ta del av Bolagets vinster. Bolaget har hittills inte lämnat någon utdelning. Det finns heller inga garantier för att det för ett visst år kommer att föreslås eller beslutas om någon utdelning i Bolaget.

TRANSAKTIONER MED NÄRSTÅENDE

Nedan följer en förteckning över de transaktioner som har skett mellan EXINI och närstående till Bolaget. Samtliga transaktioner har skett på marknadsmässiga grunder.

2011

Farstorp Invest AB 669 576 SEK (emissionsgarant, lån), 609 773 SEK som utgör ersättning som emissionsgarant samt 59 803 SEK som utgör ränta för bryggån.

Fredrik Herslow, Styrelseledamot (nyemission), 454 008 SEK, vilket utgör kostnader för den genomförda emissionen och arbe-

ten kring prospekt som utfördes via ett av Fredriks bolag som sköter emissionsarbeten för bolag i Skåne.

2010

Hans Göran Arlock, styrelseledamot. 218 000 SEK (per 2010-12-31), vilket utgör arvode för konsultation.

Farstorp Invest AB. 5 207 397 SEK (per 2010-12-31), vilket utgör erhållna lån (4,81 MSEK), räntor (5%) samt arvode för konsultation.

2009

Fredrik Herslow, styrelseledamot (nyemission)

348 800 SEK, vilket utgör kostnader för emissionen i samband med listningen 2009 på AktieTorget, via ett av Fredriks bolag som sköter listningar för bolag i Skåne.

2008

Under perioden finns inga transaktioner med närstående.

ÖVRIGT

Det finns inga avtal mellan Bolaget och någon styrelseledamot eller ledande befattningshavare som ger denne rätt till någon förmån efter det att uppdraget avslutats utöver vad som framgår under rubriken "Ersättning till styrelse och ledande befattningshavare".

Ingen av styrelsens ledamöter eller ledande befattningshavare under de senaste fem åren har eller har haft näringsförbud eller har i övrigt anklagats av myndigheter. Ingen av dessa personer har åtalats för bedrägerirelaterade mål eller dylikt. Fredrik Herslow har varit engagerad i Reologica Instrument AB som under 2010 försattes i konkurs till följd av att de drabbats osedvanligt hårt av den finansiella krisen. Sharpview AB där Magnus Aurell var tidigare VD och Jan Erik Hedborg var styrelseledamot försattes sommaren 2010 i konkurs. Ingen av konkurserna är ännu avslutade, men i samtal med konkursförvaltarna har Bolaget förstått att dessa inte har anledning att misstänka några som helst oegentligheter. Det föreligger inte någon intressekonflikt mellan Bolaget och någon styrelseledamot eller ledande befattningshavare.

Det förekommer inga särskilda överenskommelser med större aktieägare, kunder, leverantörer eller andra parter där styrelsemedlemmar eller andra ledande befattningshavare ingår.

Bolaget har inte varit och är inte part i något rättsligt förfarande eller skiljeförfarande under de tolv senaste månaderna som skulle kunna få betydande effekter på Bolagets finansiella ställning eller lönsamhet. Bolaget är inte heller medvetet om något rättsligt förfarande eller skiljeförfarande som kan uppkomma.

Inga väsentliga förändringar i bolagets finansiella situation eller ställning på marknaden har inträffat efter senaste tidpunkt för reviderad information.

Det finns inga särskilda system för personalens förvärv av aktier eller liknande. Det finns inga optionsprogram för de anställda i bolaget.

Styrelsen bedömer att Bolagets nuvarande försäkringsskydd är tillfredsställande, med hänsyn till verksamheternas art och omfattning.

VÄSENTLIGA AVTAL

I februari 2011 tecknades avtal med FUJIFILM som erhöll en exklusiv rätt för en anpassad variant av EXINI Bone på den japanska marknaden. Avtalet ger EXINI positivt kassaflöde för 2011 genom de första installations- och licensavgifterna om totalt 13 MSEK, men framförallt en mycket stark referens att ta med sig i diskussioner med andra aktörer inom segmentet OEM.

KOMMANDE RAPPORTER

Delårsrapport tre, 2011-10-28

Bokslutskommuniké för 2011, 2012-02-17

REVISOR

Bolagets revisor, Ann Theander, auktoriserad revisor och medlem i FARSRS, informeras löpande om Bolagets verksamhet bland annat genom regelbundna möten med ledningen samt styrelseprotokoll. Revisorn lämnar löpande synpunkter och rekommendationer till Bolagets styrelse och ledning. Samtliga de årsredovisningar som införlivats genom hänvisning är reviderade. Vidare är halvårsrapporten för 2011 översiktligt granskad men inte reviderad. För adress till Bolagets revisor, se sista sidan.

EXINIS AKTIE

AKTIEKAPITAL I PUNKTFORM

- Aktiekapitalet skall utgöra lägst 6 000 000 kronor och högst 24 000 000 kronor.
- Antalet aktier skall vara lägst 6 000 000 och högst 24 000 000.
- Registrerat aktiekapital är 7 352 433 kronor.
- Kvotvärde är 1,00 kronor.
- Aktierna har emitterats enligt Aktiebolagslagen och är utgivna i svenska kronor.
- Det finns ett utgivet aktieslag.
- Kontoförande institut: Euroclear Sweden AB (tidigare VPC AB), Box 7822, 103 97 Stockholm. Aktier kommer att registreras på person i elektroniskt format genom VPC-systemet.

AKTIEKAPITALET'S UTVECKLING

ÅR	HÄNDELSE	KVOTVÄRDE	ÖKNING AV ANTAL AKTIER	ÖKNING AV AKTIEKAPITAL	TOTALT ANTAL AKTIER	TOTALT AKTIEKAPITAL
1999	Bolagsbildning	1 000	100	100 000	100	100 000
2000	Nyemission	1	133 233	33 333	133 333	133 333
2003	Nyemission	1	25 666	25 666	158 999	158 999
2003	Nyemission	1	14 297	14 267	173 296	173 296
2003	Nyemission	1	17 122	17 122	190 418	190 418
2004	Nyemission	1	20 876	20 876	211 294	211 294
2004	Nyemission	1	26 018	26 018	237 312	237 312
2004	Nyemission	1	237 312	237 312	474 624	474 624
2005	Nyemission	1	474 624	474 624	949 248	948 248
2005	Nyemission	1	474 624	474 624	1 423 872	1 423 872
2006	Nyemission	1	711 936	711 936	2 135 808	2 135 808
2006	Split/nedsättning	0,1	8 543 232	-1 067 904	10 679 040	1 067 904
2006	Nyemission	0,1	1 560 547	156 055	12 239 587	1 223 959
2006	Nyemission	0,1	2 094 695	209 470	14 334 282	1 433 428
2007	Nyemission	0,1	2 959 710	295 971	17 293 992	1 729 399
2007	Nyemission	0,1	1 864 862	186 486	19 158 854	1 915 885
2007	Nyemission	0,1	6 440 946	644 095	25 599 800	2 559 980
2007	Nyemission	0,1	2 559 980	255 998	28 159 780	2 815 978
2008	Nyemission	0,1	2 022 462	202 246	30 182 242	3 018 224
2008	Nyemission	0,1	2 273 129	227 313	32 455 371	3 245 537
2009	Nyemission	0,1	5 409 229	540 923	37 864 600	3 786 460
2009	Nyemission	0,1	6 250 000	625 000	44 114 600	4 411 460
2011	Nyemission	0,1	29 409 733	2 940 973	73 524 333	7 352 433
2011	Omvänd split 1:10	1	-66 171 900	-	7 352 433	7 352 433

EXINIS AKTIE

EXINI listades på AktieTorget den 10 augusti 2009. Aktien handlas med kortnamnet EXIN och har ISIN-kod SE0001810284. Vid listning på Nasdaq OMX First North kommer aktien byta kortnamn till EXINI. En handelspost motsvarar 1 aktie. Marknadsvärdet för samtliga listade EXINI aktier uppgick per 31/12 2010 till 52 MSEK.

ÖVRIGT

- EXINI genomförde i mars 2011 en nyemission av sammanlagt 29 409 733 aktier. Emissionen som blev fulltecknad innebar att det totala antalet utestående aktier blev 73 524 333 st.
- Den 7 september 2011 genomfördes en omvänd split (sammanläggning) 1:10. Efter genomförande är antalet aktier i EXINI 7 352 433 st.
- Det finns inga nyemissioner under registrering.
- Det finns inga rättigheter eller skyldigheter angående beslutad men ej genomförd ökning av aktiekapitalet eller åtagande om att öka aktiekapitalet.
- Det finns inga konvertibla eller utbytbara värdepapper eller värdepapper förenade med rätt till teckning av annat värdepapper.
- Det finns inga utestående optionsprogram vid upprättandet av denna bolagsbeskrivning. Såvitt styrelsen känner till föreligger inte heller några aktieägaravtal mellan Bolagets ägare.
- Under det senaste och nuvarande räkenskapsåret har inga officiella uppköpsbud gjorts av någon tredje part.

ÄGAREFÖRTECKNING PER DEN 19 AUGUSTI 2011

Nedan anges de 10 största ägarna, samt deras andel av röster och kapital. Observera att antalet aktier har räknats om till motsvarande antal efter genomförd omvänd split 1:10.

Farstorp Invest AB	3 535 830	48,09
Nordnet Pensionsförsäkring AB	324 979	4,42
Lars Edenbrandt	300 000	4,08
Försäkringsaktiebolaget Avanza Pension	259 966	3,54
Jörgen Petersson	208 000	2,83
Ekberg Lund & Partners AB	186 939	2,54
CBLDN-French Res Treaty CI	150 000	2,04
JPC i Höllviken AB	124 320	1,69
Lunds Universitets Utvecklings AB	124 083	1,69
Tee-Invest AB	121 433	1,65
Övriga	2 016 879	27,43
Totalt	7 352 433	100,00

BOLAGSORDNING

Exini Diagnostics Aktiebolag (publ)

556576-1995

Fastslagen av årsstämman 2011-05-31

§ 1 Firma

Bolagets firma är EXINI Diagnostics Aktiebolag. Bolaget är publikt (publ).

§ 2 Säte

Styrelsen ska ha sitt säte i Lunds Kommun, Skåne län.

§ 3 Verksamhet

Bolaget skall bedriva utveckling av program för automatisk analys av medicinska data som erbjuder läkare diagnostiska råd, konsultverksamhet i anslutning härtill, äga och förvalta värdepapper och fast egendom samt därmed förenlig verksamhet.

§ 4 Aktiekapital

Aktiekapitalet ska utgöra lägst 6 000 000 kronor och högst 24 000 000 kronor.

§ 5 Aktie

Aktie skall kunna utges till ett lägsta antal om 6 000 000 aktier och ett högsta antal av 24 000 000 aktier.

§ 6 Styrelse

Styrelsen ska bestå av lägst tre och högst tio styrelseledamöter med högst tio styrelsesuppleanter.

§ 7 Revisor

För granskning av bolagets årsredovisning jämte räkenskaperna samt styrelsens och verkställande direktörens förvaltning skall högst två revisorer med högst två revisorssuppleanter utses.

§ 8 Kallelse till bolagsstämma

Kallelse till bolagsstämman ska ske genom annonsering i Post- och Inrikes Tidningar samt på bolagets webbplats. Att kallelse har skett ska annonseras Dagens Industri.

Bolagsstämma kan, förutom på den ort där styrelsen har sitt säte, hållas i Stockholm.

§ 9 Anmälan till stämma

Rätt att delta i stämma har sådana aktieägare som upptagits i aktieboken på sätt som föreskrivs i 7 kap 28 § 3 stycket aktiebolagslagen och som anmält sig hos bolaget senast kl. 12.00 den

dag som anges i kallelsen till stämman. Denna dag får inte vara söndag, annan allmän helgdag, lördag, midsommarafton, julafton eller nyårsafton och inte infalla tidigare än femte vardagen före stämman.

§ 10 Ärenden på ordinarie bolagsstämma

På ordinarie bolagsstämma (årsstämma) skall följande ärenden förekomma.

1. Val av ordförande vid stämman
2. Upprättande och godkännande av röstlängd
3. Godkännande av dagordning
4. Val av en eller flera justeringsmän
5. Prövning om stämman blivit behörigen sammankallad
6. Framläggande av årsredovisning och revisionsberättelse samt i förekommande fall koncernresultaträkning och koncernbalansräkning;
7. Beslut angående
 - a. fastställelse av resultaträkningen och balansräkningen samt i förekommande fall koncernresultaträkning och koncernbalansräkning;
 - b. dispositioner beträffande bolagets vinst eller förlust enligt den fastställda balansräkningen
 - c. ansvarsfrihet åt styrelsens ledamöter och verkställande direktören, när sådan finns.
8. Fastställande av arvoden åt styrelse och revisor
9. Val av styrelse och revisor samt styrelse- och revisorssuppleanter
10. Annat ärende, som ankommer på bolagsstämman enligt aktiebolagslagen eller bolagsordningen

§ 11 Räkenskapsår

Bolagets räkenskapsår skall utgöra kalenderår.

§ 12 Avstämningsförbehåll

Den aktieägare eller förvaltare som på avstämningsdagen är införd i aktieboken och antecknad i ett avstämningsregister, enligt 4 kap. lagen (1998:1479) om kontoföring av finansiella instrument eller den som är antecknad på avstämningskonto enligt 4 kap. 18 § första stycket 6 – 8 nämnda lag, ska antas vara behörig att utöva de rättigheter som framgår av 4 kap. 39 § aktiebolagslagen (2005:551).

INFORMATIONSPOLICY

1. Allmänt

EXINI Diagnostics AB (Publ) information ska vara korrekt och relevant och ska presenteras på ett enhetligt och tydligt sätt.

Extern information

EXINI ska kontinuerligt förse aktieägare och andra intressenter med information som är trovärdig och relevant. Med hänsyn till att EXINI är ett publikt listat bolag får börspåverkande information, som ej tidigare publicerats i årsredovisningar, delårsrapporter, pressmeddelanden eller liknande, ej spridas externt. Personer med insynställning som tar del av information före offentliggörande är förbjudna enligt Insiderlagen att vidarebefordra eller utnyttja denna information för egen räkning.

Intern information

Information till anställda inom EXINI ska ha hög prioritet och en hög grad av öppenhet skall tillämpas.

2. Publicering av information

Pressmeddelande/Press release

VD ansvarar för, initierar och utformar pressmeddelanden. Dessa skall delges bolagets Certified Adviser, Thenberg & Kinde Fondkommission AB, före publicering. Pressmeddelanden publiceras på svenska och distribueras samtidigt till Nasdaq OMX First North och nyhetsbyråer. Publiceringen ska ske via en godkänd distributör av pressmeddelanden för listade bolag. En översättning av pressmeddelandet till engelska görs i de flesta fall. Denna publiceras endast på bolagets hemsida. Pressmeddelanden ska finnas tillgängliga på EXINIs webbplats så snart de publicerats.

Finansiell information

Den finansiella informationen publiceras endast på svenska. Denna består av delårsrapporter som publiceras kvartalsvis samt bokslutskommuniké och årsredovisning som publiceras en gång om året. Finansiell information ska godkännas av EXINIs styrelse före publicering och distribution.

Nyhetsmeddelande

VD ansvarar för, initierar och utformar nyhetsmeddelande. Dessa får ej innehålla börspåverkande information och publiceras endast på bolagets hemsida.

Kallelse bolagsstämma

Kallelse till bolagsstämma ska ske genom annonsering i Post- och Inrikes tidningar, genom pressmeddelande samt publicering på bolagets hemsida. Att kallelse har skett ska annonseras i Dagens Industri.

3. Talesperson

Talespersonen för bolaget är VD. Då VD ej kan nå inträder EXINIs styrelseordförande som talesperson. Anställda har alltid rätt att tala med media beträffande arbetsrelaterade ämnen inom respektive befattning.

4. Hemsida

På EXINIs hemsida, www.exini.com, ska all offentliggjord information från bolaget till aktiemarknaden finnas tillgänglig minst tre år tillbaka i tiden, om inte särskilda skäl föreligger.

Årsredovisningar, prospekt, delårsrapporter och annan väsentlig information som distribuerats eller hållits tillgänglig för aktieägare ska, om inte särskilda omständigheter föreligger, snarast göras tillgänglig på bolagets hemsida. Hemsidan ska också innehålla aktuell bolagsordning, uppgifter om nuvarande styrelse och ledning samt bolagets Certified Adviser.

På hemsidan ska även finnas en förteckning över insynspersoner samt deras eventuella aktietransaktioner det senaste året.

5. Övrigt

Kriser

Uppstår kriser som kan tänkas påverka EXINIs värde och/eller förtroende ska VD koordinera informationen med bolagets styrelseordförande.

Informationsläckor och rykten

Om rykten sprids eller misstanke uppstår att information läcker, ska EXINI noggrant undersöka innehållet i den information som cirkulerar. I förekommande fall ska börsen informeras via Bolagets "Certified Adviser" och pressmeddelande sändas snarast möjligt.

Övriga informationskrav

EXINI följer i övrigt de informationskrav för bolag vars aktier upptagits till handel på Nasdaq OMX First North.

SKATTEFRÅGOR

Följande är en sammanfattning av vissa svenska skatteregler som aktualiseras av föreliggande nyemission av aktier i EXINI. Sammanfattningen är baserad på nu gällande lagstiftning och är avsedd för aktieägare som är obegränsat skattskyldiga i Sverige, om inte annat anges.

Denna sammanfattning är inte avsedd att vara uttömmande och omfattar inte:

- situationer då värdepapper innehas som lagertillgångar i näringsverksamhet,
- situationer då värdepapper innehas av handelsbolag, invest- mentföretag eller investeringsfonder,
- de särskilda reglerna om skattefri kapitalvinst (inklusive avdragsförbud vid kapitalförlust) och utdelning i bolagssektorn som kan bli tillämpliga då investeraren innehar aktier eller teckningsrätter i Bolaget som anses vara näringsbetingade,
- de särskilda regler som kan bli tillämpliga på innehav i bolag som tidigare varit fåmansföretag eller på aktier som förvärvats med stöd av sådana aktier,
- utländska företag som bedriver verksamhet från fast driftställe i Sverige, eller
- utländska företag som har varit svenska företag.

Den skattemässiga behandlingen av varje enskild innehavare av värdepapper beror på dennes specifika situation. Särskilda skattekonsekvenser som inte finns beskrivna nedan kan aktualiseras. Varje innehavare av aktier och andra värdepapper bör därför rådfråga skatterådgivare beträffande de skattekonsekvenser som kan uppkomma med anledning av Företrädesemissionen för dennes del, inklusive tillämpligheten och effekten av utländska regler och dubbelbeskattningsavtal.

BESKATTNING VID AVYTTRING AV AKTIER

Fysiska personer

För fysiska personer och dödsbon beskattas kapitalinkomster såsom utdelning och kapitalvinster avseende marknadsnoterade aktier och andra marknadsnoterade delägarätter med 30 procent i inkomstslaget kapital. För fysiska personer innehålls normalt preliminär skatt avseende utdelning med 30 procent. Den preliminära skatten innehålls av Euroclear Sweden AB eller, beträffande förvaltarregistrerade aktier, av förvaltaren.

Kapitalvinst respektive kapitalförlust vid avyttring av aktier och

andra delägarätter såsom teckningsrätter och teckningsoptioner beräknas normalt som skillnaden mellan försäljningsersättningen, efter avdrag för eventuella försäljningsutgifter, och omkostnadsbeloppet (anskaffningsutgifter). Omkostnadsbeloppet för samtliga delägarätter av samma slag och sort beräknas gemensamt med tillämpning av genomsnittsmetoden.

Det bör noteras att betalda och tecknade aktier inte anses vara av samma slag och sort som de aktier vilka berättigade till företräde i emissionen förrän beslutet om nyemission registrerats. Detsamma torde gälla för de värdepapper som ingår i s.k. betalda tecknade aktier (BTA).

För marknadsnoterade delägarätter, såsom aktierna i Bolaget, får omkostnadsbeloppet alternativt bestämmas enligt schablonmetoden till 20 procent av försäljningsersättningen efter avdrag för försäljningsutgifter. Schablonmetoden får inte tillämpas på teckningsoptioner och inte heller på teckningsrätter som grundats på tidigare innehav av aktier i Bolaget.

Kapitalförlust på marknadsnoterade aktier och marknadsnoterade delägarätter (såsom teckningsrätter och marknadsnoterade teckningsoptioner) får dras av fullt ut mot skattepliktiga kapitalvinster som uppkommer samma år dels på aktier och dels på marknadsnoterade delägarätter (utom andelar i sådana investeringsfonder som innehåller endast svenska fordringsrätter, s.k. räntefonder). Av kapitalförlust som inte dragits av genom nu nämnda kvittningsmöjlighet medges avdrag mot övriga inkomster samma år i inkomstslaget kapital med 70 procent av förlusten. Uppkommer underskott i inkomstslaget kapital medges skattereduktion mot kommunal och statlig inkomstskatt samt mot fastighetsskatt och kommunal fastighetsavgift.

Skattereduktion medges med 30 procent av underskott upp till 100 000 SEK och med 21 procent av återstående del. Underskottet kan inte sparas till senare beskattningsår.

Juridiska personer

Aktiebolag och andra juridiska personer beskattas normalt för all inkomst, inklusive skattepliktig utdelning och kapitalvinst i inkomstslaget näringsverksamhet, med en statlig inkomstskatt om 26,3 procent. Preliminärskatt på utdelning innehålls inte för aktiebolag. Beräkningen av kapitalvinst respektive kapitalförlust sker i huvudsak på samma sätt som för fysiska personer enligt vad som angivits ovan.

Avdrag för kapitalförlust på aktier och andra delägarätter medges endast mot kapitalvinster på aktier och andra delägarätter. En

kapitalförlust kan även, om vissa villkor är uppfyllda, kvittas mot sådana kapitalvinster i bolag inom samma koncern med vilka rätt att utväxla koncernbidrag föreligger.

Kapitalförlust på aktier och andra delägarätter som inte har kunnat utnyttjas ett visst år får sparas och dras av mot kapitalvinster på aktier och andra delägarätter under efterföljande beskattningsår utan begränsning i tiden.

UTNYTTJANDE OCH AVYTTRING AV TECKNINGSRÄTTER

Utnyttjande av erhållna teckningsrätter för teckning av nya aktier utlöser inte någon beskattning. Erlagt pris (d.v.s. emissionskursen) bör dock fördelas mellan aktier och teckningsoptioner förvärvade genom denna Företrädesemission. Aktieägare som inte vill utnyttja sin företrädesrätt att delta i Företrädesemissionen kan sälja sina teckningsrätter. Skattepliktig kapitalvinst skall då beräknas. Teckningsrätter som grundas på innehav av aktier i Bolaget anses anskaffade för noll kronor. Schablonmetoden får inte användas i detta fall. Hela försäljningsersättningen efter avdrag för utgifter för avyttringen av teckningsrätten ska således tas upp till beskattning. Anskaffningsutgiften för de ursprungliga aktierna påverkas inte.

För den som köper eller på liknande sätt förvärvar teckningsrätter i Bolaget på marknaden utgör vederlaget anskaffningsutgift för dessa. Teckningsrätternas omkostnadsbelopp ska i detta fall medräknas vid beräkningen av omkostnadsbeloppet för förvärvade aktier respektive teckningsoptioner.

En teckningsrätt som förfaller till följd av att den inte utnyttjas eller säljs, anses avyttrad för noll kronor.

Kupongskatt

För aktieägare som är begränsat skattskyldiga i Sverige och som erhåller utdelning på aktier i ett svenskt aktiebolag uttas normalt svensk kupongskatt. Skattesatsen är 30 procent. Denna skattesats är dock i allmänhet reducerad genom skatteavtal som Sverige ingått med andra länder för undvikande av dubbelbeskattning.

Kupongskatten innehålls av Euroclear Sweden AB vid utdelningstillfället. Om aktierna är förvaltarregistrerade svarar förvaltare för skatteavdraget. I vissa fall kan direktnedsättning ske till skatteavtalets skattesats redan vid skatteavdraget. I de fall kupongskatt innehålls med 30 procent vid utbetalning till någon som har rätt att beskattas enligt en lägre skattesats kan återbetalning begäras hos Skatteverket före utgången av det femte kalenderåret efter utdelningen.

Kapitalvinstbeskattning

Aktieägare och innehavare av teckningsoptioner och teckningsrätter som är begränsat skattskyldiga i Sverige och som inte bedriver verksamhet från fast driftställe i Sverige beskattas normalt inte i Sverige för kapitalvinster vid avyttring av sådana värdepapper. Aktieägare eller innehavare av teckningsoptioner eller teckningsrätter kan dock bli föremål för beskattning i sin hemviststat. Enligt en särskild regel kan dock fysiska personer som är begränsat skattskyldiga i Sverige bli föremål för kapitalvinstbeskattning vid avyttring av vissa värdepapper, såsom aktier, teckningsoptioner och teckningsrätter, om de vid något tillfälle under det kalenderår då avyttring skett eller under de föregående tio kalenderåren varit bosatta eller stadigvarande vistats i Sverige. Tillämpligheten av regeln är dock i flera fall begränsad genom skatteavtal.

ORDLISTA

CADx, Computer Assisted Diagnosis

CADx är ett samlingsnamn för medicintekniska mjukvaror som ger läkare ett avancerat diagnostiskt beslutsstöd.

CE, Conformité Européenne

CE är en produktmärkning av den Europeiska Gemenskapen som kräver att produkten överensstämmer med grundläggande krav på exempelvis hälsa, säkerhet, funktion och miljö samt att föreskriven kontrollprocedur har följts.

CT, Computed Tomography

CT är en medicinsk avbildningsteknik som är en vidareutveckling av den vanliga röntgenapparaten och som ger en anatomisk bild i tre dimensioner. Kallas på svenska även DT, Datortomografi.

DAT, Dopamine Active Transporter

DAT SPECT är en avbildning där man visualiserar förekomsten av dopaminerga receptorer i hjärnan, t.ex Parkinsons sjukdom.

FDA, Food and Drug Administration

FDA är USA:s motsvarighet till Läkemedelsverket och handhar produktgodkännanden för den amerikanska marknaden.

MRI, Magnetic Resonance Imaging

MRI är en medicinsk avbildningsteknik som utnyttjar radiofrekventa signaler i kombination med ett starkt magnetfält. Detta möjliggör en tredimensionell avbildning av detaljer i kroppen som kan vara svåra att se med traditionell röntgen eller datortomografi.

OEM, Original Equipment Manufacturer

OEM är en beteckning på de företag som tillverkar en utrustning avsedd för försäljning till sjukhus (slutkund).

PACS, Picture Archiving and Communication System

PACS är det digitala arkivet, lagringsenheten, för radiologiska bilder.

PET, Positron Emission Tomography

PET är en medicinsk avbildningsteknik som bygger på detektion av radioaktiva isotopers positronsönderfall och som ger tredimensionella bilder av signalsubstansers rörelser i kroppen.

RIS, Radiological Information System

RIS är det databasbaserade system som används av radiologiska avdelningar för lagring, bearbetning och distribution av patientinformation.

R-O-W, Rest Of the World

Omfattar övriga länder förutom USA, Europa (EU) eller Asien.

SPECT, Single Photon Emission Computed Tomography

SPECT är en medicinsk avbildningsteknik som bygger på detektion av gammastrålning från radionuklider som tas upp i kroppens vävnader och visar förändrade fysiologiska funktioner.

ADRESSER

EXINI DIAGNOSTICS AB (publ)

Ideon Science Park
Scheelevägen 19A
223 70 Lund
Tel +46 46 286 54 20

CERTIFIED ADVISER

Thenberg & Kinde Fondkommission AB
Box 2108
403 12 Göteborg
Tel 031-745 50 00

REVISOR

Grant Thornton Sweden AB
Ann Theander, Auktoriserad revisor
Box 4295
203 14 Malmö

EXINI

D I A G N O S T I C S

Scheelevägen 19A
SE-223 70 Lund, Sweden
Tel: +46 46 286 54 20
Fax: +46 46 286 54 29
E-post: info@exini.com
Web: www.exini.com